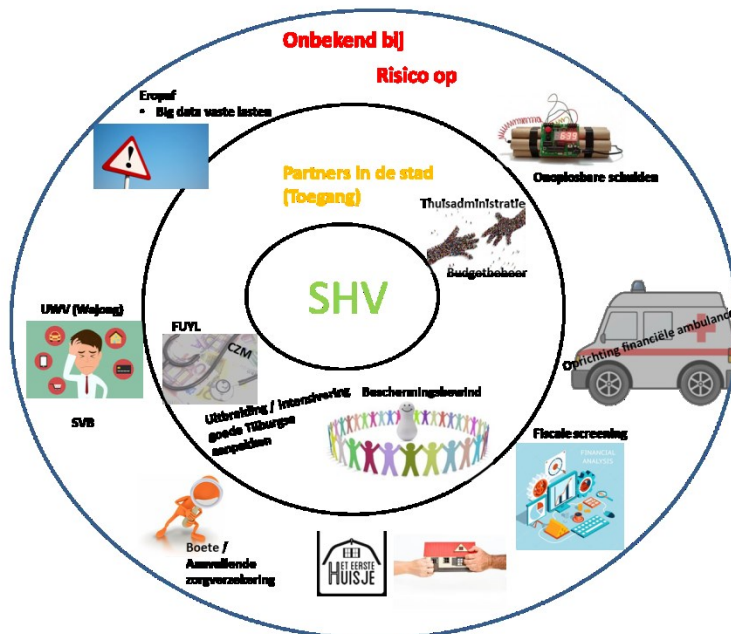


Dit bestedingsplan bevat de uitwerking van de verschillende onderdelen van het Schuldenoffensief 2018-2020. We beschrijven kort de inhoud van deze projecten en pilots en geven aan welke partijen bij deze projecten zijn betrokken. In het bestedingsplan vermelden we bij elk project welk bedrag er voor de uitvoering door de betrokken partij(en) beschikbaar is in de 3 jaren van het offensief.

We zetten in op het voorkomen/preventie van (complexe) schulden, maar ook op het aanpakken van 'onoplosbare' schulden, die we vanwege wettelijke en juridische belemmeringen niet via de reguliere schuldhelpverlening kunnen oplossen. Het schuldenoffensief bestaat uit vier onderdelen:

1. Een vernieuwende Tilburgse Erop af aanpak, bestaande uit:
 - Een aantal projecten gericht op opsporen en hulp bieden aan inwoners met schuldenproblematiek
 - Oprichten van een financiële ambulance
2. Verstevigde inzet op vroegsignalering en voorkomen van schulden
3. Verstevigen en uitbreiden van goede Tilburgse aanpakken
4. Aanpak van onoplosbare schulden

Het Schuldenoffensief ziet er grafisch als volgt uit:



1. De Tilburgse Erop af aanpak

Vanuit de gemeentelijke schuldhelpverlening komen er jaarlijks ongeveer 4000 meldingen binnen van inwoners die een financiële hulpvraag hebben. Hoewel we een goede toegankelijke dienstverlening hebben bereiken we lang niet alle doelgroepen waar we mogelijk iets voor kunnen betekenen. Met de Tilburgse Erop af aanpak gaan we daarom proactief en vroegtijdig deze inwoners opsporen en hiermee hulp bieden. De bedoeling is ze te behoeden voor schulden en ter voorkoming van (maatschappelijke) kosten die daar weer uit voortvloeien. Wanneer er al sprake is van complexe 'onoplosbare' schulden gaan we de welwillende inwoners een (maatwerk)oplossing bieden.

Zoals de afbeelding hierboven illustreert gaan we met onze schuldhelpverlening (SHV) in de binnenste ring pro actief inwoners met (een risico op) schulden hulp bieden. We gaan naar de hulpvrager toe en werken daarbij nauw samen met andere partners. Met deze Tilburgse Erop af aanpak (2^e en 3^e ring), gaan we op het schuldendomein ook de samenwerking aan met nieuwe partijen zoals UWV (Uitvoeringsinstituut Werknemers Voorzieningen) en SVB (Sociale Verzekeringsbank). Kortom, onze bedoeling is om zowel via bestaande ingangen als via nieuwe kanalen de doelgroep te traceren en hulp te bieden. Het kan uiteraard voorkomen dat eenzelfde

persoon bij verschillende onderdelen van het offensief bij ons in beeld komt. We gaan er uiteraard voor zorgen dat deze persoon op de voor hem of haar beste manier wordt geholpen. Het maakt dan niet uit binnen welk 'project' dit valt, het gaat om het doel: voorkomen en oplossen van schulden.

We zetten de volgende acties/projecten in:

a. Overnemen schuldendossiers bewindvoerders

In samenwerking met bewindvoerders bieden we onderbewindgestelden oplossingen voor complexe en langsepende schuldendossiers. De ervaring leert dat een aantal bewindvoerders worstelt met schuldendossiers, waardoor hun cliënten niet adequaat met hun schulden worden geholpen en niet bij schuldhelpverlening terecht komen. Er zijn ongeveer 100 bewindvoerders in de stad waarvan we een groot deel goed in beeld hebben. Dit zijn veelal de grote bewindvoerders (per bewindvoerder 50/100 dossiers) waarbij we ook zijn aangesloten op de dossiers (circa 300). Het offensief richten we op de 40% kleine bewindvoerders. Dit betekent een offensief van uiteindelijk 200 dossiers (dit is een schatting) waarbij er sprake is van een ingroei. Hiervoor hebben we uitbreiding van zowel de front- als de backoffice nodig om de dossiers te behandelen en te zorgen voor een passende aanpak van de schulden.

	2018	2019	2020	Totaal
Gemeente Tilburg	145.535	218.303	252.784	616.622

b. Uitgebreide fiscale / financiële screening bieden aan alle mensen die zich bij onze loketten van Werk & Inkomen melden.

Op het moment dat inwoners zich bij het loket van Werk & Inkomen melden, is er vaak sprake van een terugval in inkomen. Dit is het moment om hen een uitgebreide financiële screening aan te bieden. Hiermee krijgen de inwoners zicht op hun financiële situatie, bespreken we mogelijke knelpunten en bepalen we gezamenlijk of zij wel van de bestaande regelingen gebruik maken. Indien nodig bieden we ze concrete hulp afhankelijk van wat er in die specifieke situatie nodig is, waarmee we voorkomen dat mensen met schulden te maken krijgen of dat schulden zich opstapelen.

Dit betekent een uitbreiding van de reguliere taak van de casemanager. Inwoners met een uitkering uit de Participatiewet (P-wet) hebben voor een deel inkomsten die zij via toeslagen van de Belastingdienst ontvangen. We gaan nieuwe instromers bij het team uitkeringsbeoordeling screenen op toeslagen en bij mensen die al in de Participatiewet (P-wet) zitten gaan we kijken of de toeslagen wel of niet in orde zijn. Door middel van een uitgebreide screening willen we voorkomen dat er een schuldpositie komt op aanvragen en toekenningen van toeslagen. De manier waarop we dit gaan doen, werken we in de komende periode uit.

Op basis van ervaring in een andere gemeente (pilot) hebben we in eerste instantie rekening gehouden met per inwoner gesprekstijd, voorbereiding en nawerk en hebben we een bedrag van € 50.000 gereserveerd voor een maatwerkbudget. Hiermee kunnen we op individueel niveau snel knelpunten oplossen.

	2018	2019	2020	Totaal
Gemeente Tilburg	126.572	126.572	126.572	379.716

c. Benaderen, intake en hulp aan wajongers met beslaglegging en aan SVB minimaouderen

We gaan een samenwerking aan met het UWV om Wajongers en WW'ers, die te maken hebben met beslaglegging, te bereiken en hulp te bieden. Zonder deze samenwerking zijn deze Wajongers en WW'ers niet bij de gemeente in beeld. We gaan een persoonlijk gesprek aan met de Wajongers en WW'ers en we gaan samen de financiële situatie inventariseren. We bespreken welke hulp er mogelijk is, zoals het op orde brengen van de financiën, een schuldhelpverleningstraject enz.

Daarnaast gaan we via samenwerking met de SVB minimaouderen, met mogelijk beslag op de uitkering, actief benaderen en hulp bieden. Dit doen we op dezelfde manier als bij de Wajongers en WW'ers.

Het gaat hier om een grote groep inwoners (UWV en SVB samen). Vanuit de gedachte van een offensief stellen we het doel in eerste instantie op de aanpak van 100 dossiers per jaar. We verwachten een groei tijdens de looptijd van het offensief.

	2018	2019	2020	Totaal
Gemeente Tilburg	145.535	218.303	291.070	654.908

d. Financiële check nieuwe huurders woningcorporaties

Via een samenwerking met de woningcorporaties willen we als extra service een financiële check bieden aan nieuwe huurders in de impuls wijken. We trekken hierbij lering uit de lopende pilot in Tilburg-West waarbij nieuwe (sociale) huurders door tussenkomst van de huismeester of de woonconsulent van de woningcorporatie thuis een financiële APK check krijgen via de Toegang. De pilot gaan we in het eerste kwartaal van 2018 evalueren, met de bedoeling deze extra service gericht uit te rollen in de (impuls)wijken. Hier is de noodzaak en de behoefte groot. In afwachting van de uitkomsten van de pilot in West, reserveren we vooralsnog geen middelen voor extra uitvoeringscapaciteit.

e. Oprichting financiële ambulance

We richten een financiële ambulance op om waar nodig bij mensen met een zeer acute financiële hulpvraag langs te gaan. Deze dienstverlening is vernieuwend en gaat bij mensen letterlijk 'Erop af': het doel is dat mensen binnen 48 uur thuis ter plekke een financiële check krijgen.

Het is een voorziening die we inzetten als de Toegang tegen een acuut probleem aanloopt: eerste hulp bieden! Het gaat om de inzet van een expertiseteam in schulden. Het team is bereikbaar via een speciaal telefoonnummer. Voor het verlenen van hulp zetten we extra menskracht in. Daarnaast hebben we een budget begroot voor de organisatie van de ambulancedienst (bereikbaarheid enz.). De vrijwilligers ('maatjes') van De Vonk leveren hier ook een belangrijke bijdrage aan.

	2018	2019	2020	Totaal
Gemeente Tilburg	78.981	78.981	78.981	236.943
De Vonk	16.000	16.000	16.000	48.000

2. Verstevende inzet op vroegsignalering en voorkomen van schulden

Ter voorkoming van schulden, willen we in eerste instantie projectmatig samen met de zorgverzekeraars CZ en VGZ en de Tilburgse woningcorporaties een breed convenant of een intentieverklaring sluiten. Het doel hiervan is tijdig te kunnen ingrijpen bij beginnende betalingsachterstanden. Het doel is te voorkomen dat beginnende schulden gaan escaleren. Dit doen we dan samen met de genoemde partijen die ieder vanuit hun eigen rol en verantwoordelijkheden hierin een bijdrage gaan leveren. Bij positieve resultaten zetten we deze pilot om in een reguliere aanpak, waarbij eventueel ook andere partijen zoals energieleveranciers kunnen aansluiten.

Door het beschikbaarstellen van klantgegevens vanuit deze partners aan een door de gemeente Tilburg aangewezen gegevensbewerker kunnen we de inwoners met het grootste risico op het creëren van een problematische schuld traceren en proactief hulp bieden. Landelijk is een aantal gemeenten hier al mee gestart, of zich hierop aan het oriënteren. Als gegevensbewerker denken we aan het inschakelen van het Bureau Krediet Registratie (BKR) of Inforing te betrekken en te komen tot één geregistreerde stroom aan gegevens. Dit vraagt extra mankracht bij Schuldhulpverlening.

	2018	2019	2020	Totaal
Gemeente Tilburg	135.154	135.154	135.154	405.461

3. Versteven van voorzieningen en goede Tilburgse aanpakken die op het gebied van schuld(preventie) hun waarde hebben bewezen

Vanuit de stad is behoefte aan het uitbreiden van voorzieningen op het gebied van financiële ondersteuning. De vraag naar deze voorzieningen is de laatste jaren toegenomen. Het gaat niet alleen om bijvoorbeeld het Budgetbeheer van BLUT, maar ook om het gebruik van de Thuisadministratie, waarbij vrijwilligers mensen ondersteunen in het administratief op orde brengen van de financiële situatie. Deze voorzieningen zijn preventief, want die kunnen ervoor zorgen dat de hulpvrager (tijdelijk) ondersteuning krijgt om de eigen (financiële) administratie goed op de rit te krijgen. Hiermee voorkomen we escalatie van beginnende schulden.

Op de Thuisadministratie zit momenteel 1-1,5 fte coördinatie. Gezien de groei, complexiteit en duur van een traject (nu maximaal één jaar, maar behoefte aan langer) breiden we de voorziening uit. Daarnaast zien we dat de doelgroep die aanspraak maakt op de voorziening Budgetbeheer (bijv. door vluchtelingen) groeit. De groei wordt straks ook nog veroorzaakt doordat we dossiers overnemen van bewindvoerders. Om deze groei op te vangen en dus een offensief te doen, breiden we de capaciteit gefaseerd uit. Op dit moment beschikt de Thuisadministratie over voldoende vrijwilligers hiervoor.

Naast deze meer preventieve voorzieningen zijn er ook Tilburgse aanpakken waar we vanwege de goede resultaten extra op willen inzetten. Het gaat om de aanpak van schuldenproblematiek onder jongeren, voortvloeiend uit een samenwerking met R-Newt, ROC, Thuisadministratie. Deze aanpak wordt ook landelijk als best practice gezien. De andere aanpak is het tegengaan van wanbetaling van de zorgpremie, een aanpak die we in samenwerking met zorgverzekeraars hebben opgezet. In deze samenwerkingsverbanden helpen we op jaarbasis circa 100 jongeren en circa 150 'wanbetalers'. Met de uitbreiding van de personele capaciteit kunnen we nog meer mensen helpen. We breiden het bestaande project ook uit naar een andere doelgroep: mensen zonder inkomen uit de Participatie-wet (NUG'ers: niet-uitkeringsgerechtigden), die wel met een boetebeleid te maken hebben. Deze maatwerk aanpakken met de genoemde partners zijn vrij intensief maar leveren resultaat op en zijn op lange termijn kostenbesparend. Hiermee voorkomen we bijvoorbeeld het risico op schooluitval (vanwege schulden) en het risico op zorgmijding (vanwege ontoereikende zorgverzekering).

Het gaat hier specifiek om de doelgroep jongeren. In de lopende aanpak die we hierop hebben, helpen we 100/150 personen. Gezien de omvang van de doelgroep (duizenden) willen we hierop intensiveren door middel van uitbreiding van formatie. Gevolg van deze actie zal zijn dat meer personen gebruik gaan maken van de Collectieve ziektekostenverzekering voor minima (CZM). Hiervoor hebben we extra budget begroot.

In het Voortgezet Speciaal Onderwijs (VSO) gaan we het lesprogramma 'Smart met geld' inzetten. Dit lesprogramma is vergelijkbaar met het project Week van het Geld dat we als gemeente Tilburg steunen en waarin veel scholen in het PO en VO op eigen wijze kinderen leren omgaan met geld. MEE regio Tilburg gaat dit in 2018 en 2019 uitvoeren bij de 16- en 17-jarige leerlingen van De Bodde, SG De Keijzer, Parcours en OC Leijpark en bij de Praktijkschool.

Tot slot verwachten we extra inzet nodig te hebben van de SchuldenVrijMaatjes van stichting De Vonk. Zij helpen mensen met schulden bij het volhouden van het schuldhulpverleningstraject. Ook hier hebben we een extra bedrag voor opgenomen.

De 2^e ring in de afbeelding van het schuldenoffensief illustreert de versterking van deze voorzieningen omdat we hierin vanuit een gezamenlijke verantwoordelijkheid met meerdere Tilburgse partners (preventieve) hulp bieden.

		2018	2019	2020	Totaal
- Thuisadministratie	ContourdeTwern	39.149	39.149	39.149	117.447
- Budgetbeheer	IMW/Blut	104.972	139.962	139.962	384.896
- 'Smart met geld' VSO	MEE	11.250	9.250	-	20.500
- Schuldenvrijmaatjes	De Vonk	15.000	15.000	15.000	45.000
- Extra uitgaven CZM	Gemeente Tilburg	81.000	162.000	243.000	486.000
- Jongeren, zorgpremie enz.	Gemeente Tilburg	76.572	76.572	76.572	229.716

4. De aanpak van onoplosbare schulden middels maatwerk via de toetsingscommissie van het Tilburgs Ondersteunings Fonds (TOF)

Steeds meer schuldendossiers blijven onopgelost, een gegeven waar landelijk de instanties voor schuldhulpverlening steeds meer mee te maken krijgen. Het lukt een groeiende groep mensen niet om uit de schulden te komen waardoor hun problemen van kwaad tot erger worden. Voor schuldenaren is in deze gevallen het stabiliseren van de situatie vaak het hoogst haalbare. Dit gegeven is voor de landelijke branchevereniging NVVK (Nederlandse Vereniging voor Volkskrediet) aanleiding geweest om de Hogeschool Utrecht, lectoraat Schulden en Incasso, in 2014 een onderzoek te laten uitvoeren naar de knelpunten en oorzaken van de onoplosbaarheid van schulden. Volgens de uitkomsten van dit onderzoek zijn de oorzaken gelegen in juridische belemmeringen, het gemeentelijke beleid en het gedrag van de schuldenaar. Omdat de

Toegang en het loket Schuldhulpverlening vrij toegankelijk zijn voor iedereen, zeker als het gaat om een adviesgesprek, vormt het gemeentelijke beleid in Tilburg niet het obstakel maar zijn het meer de juridische belemmeringen en het gedrag van de schuldenaar waar hulpverleners tegenaan lopen. Voor de welwillende inwoners die te kampen hebben met een 'onoplosbare schuld' terwijl ze wel openstaan voor hulp, willen we op basis van maatwerk een (financiële) oplossing bieden. De Toegang heeft hiervoor reeds een maatwerkbudget en een maatwerkroute, conform het advies van Instituut Publieke Waarden in januari 2017. Daarnaast maken we al jaren gebruik van het bestaande Tilburgse Ondersteuningsfonds (TOF) waarbij inwoners met een (financiële) hulpvraag onder voorwaarden een gift kunnen ontvangen ter overbrugging van hun tijdelijke financieel moeilijke situatie.

Naast de opdracht die de Toegang heeft gekregen voor het leveren van maatwerk willen we parallel daaraan ook bij de toetsingscommissie van TOF de opdracht wegleggen maatwerk te bieden. Voor de welwillende inwoners die te kampen hebben met een 'onoplosbare schuld' terwijl ze wel openstaan voor hulp, willen we in het kader van het schuldenoffensief op basis van maatwerk een (financiële) oplossing bieden die verder gaat dan enkel het stabiliseren van de schulden als het hoogst haalbare. In uitzonderlijke specifieke gevallen kan bijvoorbeeld een schuld door TOF worden opgekocht om daarmee de weg voor een schuldregelingstraject vrij te maken, dan wel om hogere kosten te voorkomen. Voor het legitimeren en onderbouwen van deze 'onorthodoxe' oplossingen maakt de toetsingscommissie net zoals in de Toegang gebruik van de waardendriehoek van het Instituut voor Publieke Waarden (IPW) als hulpmiddel.

De afgelopen jaren constateren we een toenemend beroep op het fonds, waarin schulden regelmatig een onderliggend of een bijkomend probleem zijn. In het onderzoek van het IPW is dit nogmaals bekrachtigd.

De argumenten om TOF in te schakelen voor het schuldenoffensief zijn:

1. De toetsingscommissie van TOF bestaat uit een multidisciplinair team waar de gemeentelijke schuldhulpverlening ook een afvaardiging in heeft. De stichting beoordeelt de aanvragen vanuit een breed integrale blik, rekening houdend met het reguliere hulpaanbod.
2. De toetsingscommissie is een stedelijke stichting die onafhankelijk opereert en die op basis van jarenlange ervaring weet hoe de verscheidenheid aan diverse hulpaanvragen op een goede manier opgelost kunnen worden.

Met deze specifieke opdracht willen we bereiken dat er hoe dan ook oplossingen worden gevonden op het moment dat de welwillende inwoner vastloopt, hetzij via de Toegang hetzij via TOF. Met de waardendriehoek kunnen we dat ook beargumenteerd doen. De hulp die we vanuit de maatwerkgedachte gaan bieden is niet onvoorwaardelijk. Bij deze maatwerkoplossingen die afwijken van het reguliere vragen we de hulpbehoevende inwoners mee te werken aan het structureel oplossen van de problematiek. We hebben extra middelen geraamd voor het uitbreiden van de capaciteit van de betrokken partners bij TOF en voor het verhogen van het budget van het ondersteuningsfonds.

	2018	2019	2020	Totaal
TOF	180.000	180.000	180.000	540.000

5. Invoeren en coördineren Schuldenoffensief

Om de verschillende onderdelen van het schuldenoffensief goed op elkaar af te stemmen, te evalueren en indien nodig bij te stellen hebben we een beleidscoördinator nodig. We schatten in dat hier in het tweede en derde jaar minder capaciteit voor nodig is. Voor onvoorziene kosten hebben we jaarlijks een stelpost opgenomen.

	2018	2019	2020	Totaal
Gemeente Tilburg	144.865	93.807	86.122	324.793

Tot slot

We houden lokaal de ontwikkelingen vanuit de stad in de gaten. Als gemeente kunnen we als deelnemer aansluiten bij, dan wel faciliteren van, breed gedragen initiatieven vanuit de stad die als doel hebben schulden te voorkomen. Het aanpakken van armoede en schulden is een verantwoordelijkheid die niet alleen bij ons ligt. Maatschappelijke partners en commerciële organisaties kunnen in samenwerking met de gemeente Tilburg een bijdrage leveren.

We hebben het schuldenoffensief opgezet om de schuldenproblematiek steviger aan te pakken, te voorkomen dat beginnende schulden tot problemen gaan leiden en ook mensen die niet voor de reguliere schuldregeling in aanmerking komen te kunnen helpen. We gaan experimenteren met de genoemde pilots en projecten. Daarvoor is het van belang dat we goed bijhouden wat deze opleveren. Hierdoor kunnen we tussentijds aanpassingen doen als we onze doelstellingen niet halen.

In een projectplan besteden we aandacht aan de projectorganisatie, taakverdeling, samenwerking, gewenste resultaten, financiële verantwoording, (tussentijdse)evaluatie, communicatie en planning. Tussentijdse resultaten nemen we mee bij de voorbereiding van het nieuwe beleidskader armoede en schuldhulpverlening, dat we in 2018 gaan opstellen. We verwachten dat een eindevaluatie in het voorjaar van 2020 gereed is, zodat we de resultaten mee kunnen nemen voor de schuldenaanpak na 2020.

Bestedingsplan Schuldenoffensief 2018-2019-2020

Onderwerp	Wie	Begroting			Totaal
		2018	2019	2020	
1. Tilburgse Erop af aanpak					
- Opsporing en hulp bieden inwoners schuldenproblematiek (caseload)	afd. WIN				
a) overnemen schuldendossiers bewindvoerders		145.535	218.303	252.784	616.622
b) uitgebreide fiscale / financiële analyse melders loket WIN		126.572	126.572	126.572	379.716
c) wajongers met beslaglegging / SVB minimaouderen + hulptraject		145.535	218.303	291.070	654.908
- Oprichting financiële ambulance	afd. WIN	78.981	78.981	78.981	236.943
	De Vonk	16.000	16.000	16.000	48.000
Totaal Erop af aanpak		512.623	658.158	765.407	1.936.188
2. Verstevigde inzet op vroegsignalering en voorkomen van schulden					
- vroegsignalering	afd. WIN	135.154	135.154	135.154	405.461
Totaal Verstevigde inzet vroegsignalering		135.154	135.154	135.154	405.461
3. Verstevigen en uitbreiden goede Tilburgse aanpakken					
- Thuisadministratie	ContourdeTwern	39.149	39.149	39.149	117.447
- Budgetbeheer	IMW/Blut	104.972	139.962	139.962	384.896
- 'Smart met geld' VSO-scholen	MEE	11.250	9.250	-	20.500
- Schuldenvrijmaatjes	De Vonk	15.000	15.000	15.000	45.000
- extra uitgaven CZM (bijbij)	afd. DVL	81.000	162.000	243.000	486.000
- inzet tbv schulden jongeren, wanbetaling zorgpremie, bronheffing NUG	afd. WIN	76.572	76.572	76.572	229.716
Totaal verstevigen en uitbreiden Tilburgse aanpakken		327.943	441.933	513.683	1.283.559
4. Aanpak onoplosbare schulden					
- inzet capaciteit partners TOF	TOF	30.000	30.000	30.000	90.000
- ophoging ondersteuningsfonds	TOF	150.000	150.000	150.000	450.000
Totaal aanpak onoplosbare schulden		180.000	180.000	180.000	540.000
5. Implementatie en onvoorziene kosten					
Implementatiekosten	afd. SOC	104.865	52.433	52.433	209.730
Onvoorzien	afd. SOC	40.000	41.374	33.689	115.063
Totaal Implementatie en onvoorziene kosten		144.865	93.807	86.122	324.793
Totaal Schuldenoffensief 2018-2020		1.300.584	1.509.051	1.680.365	4.490.000
	7				