



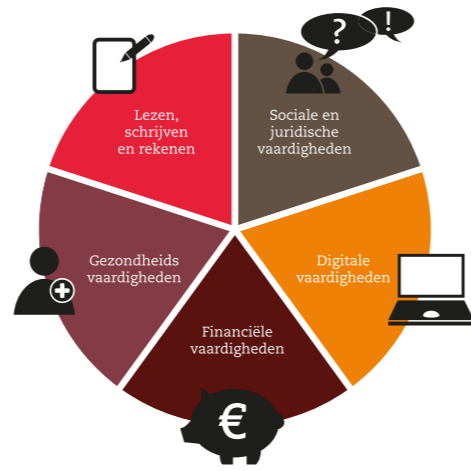
# Ken uw doelgroep

## Burgers met onvoldoende basisvaardigheden in Geldrop-Mierlo

Onze maatschappij is sterk in transitie, op vele vlakken. Veranderingen gaan snel en vooruitzichten zijn onzeker en complex. Deze ontwikkelingen vragen veel van burgers. Van hen wordt verwacht dat ze zelfredzaam zijn en volwaardig participeren in de samenleving, nu én in de toekomst. Om de ontwikkelingen te kunnen volgen moeten burgers over meer kennis, vaardigheden en flexibiliteit beschikken dan voorheen. Een grote groep mensen mist echter nu al de aansluiting met maatschappelijke ontwikkelingen, kan niet goed meedoen in de digitale netwerksamenleving en heeft onder meer een afstand tot de arbeidsmarkt.

Veel Nederlanders beschikken over onvoldoende basisvaardigheden om (volwaardig) te kunnen deelnemen aan deze huidige samenleving. Onder basisvaardigheden verstaan we taal- en rekenvaardigheden, maar ook aan digitale, financiële, sociale en juridische, en gezondheidsvaardigheden (de zogenaamde 'schijf van vijf').

In deze factsheet wordt gekeken naar burgers met onvoldoende taal-, digitale, gezondheids- en financiële vaardigheden in de gemeente Geldrop-Mierlo. Sociale en juridische vaardigheden worden niet meegenomen, omdat deze minder worden beschouwd als 'kernvaardigheden'. Daarnaast zijn over deze vaardigheden nauwelijks harde gegevens beschikbaar.



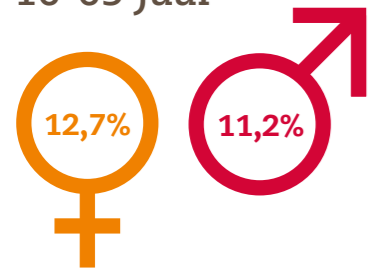
### Lezen en schrijven

Ongeveer 1 op de 9 Nederlanders tussen de 16 en 65 is laaggeletterd (11,9%). In totaal komt dit neer op 1,3 miljoen mensen. Indien ook de doelgroep 65+ wordt meegenomen, komen er naar schatting nog eens 600.000 laaggeletterden bij. Het aantal laaggeletterden in Nederland groeit bovendien nog steeds.<sup>1</sup>

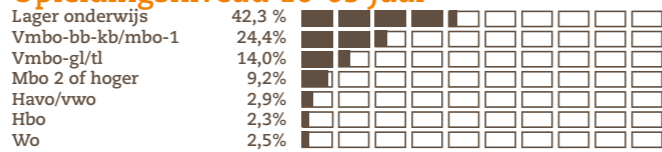
## LAAGGELETTERDEN IN NEDERLAND

Hieronder wordt cijfermatig weergegeven in hoeverre laaggeletterdheid voorkomt binnen diverse (bevolkings)groepen in Nederland.

### 16-65 jaar



### Opleidingsniveau 16-65 jaar



### 16-65 jaar



### Definitie laaggeletterdheid

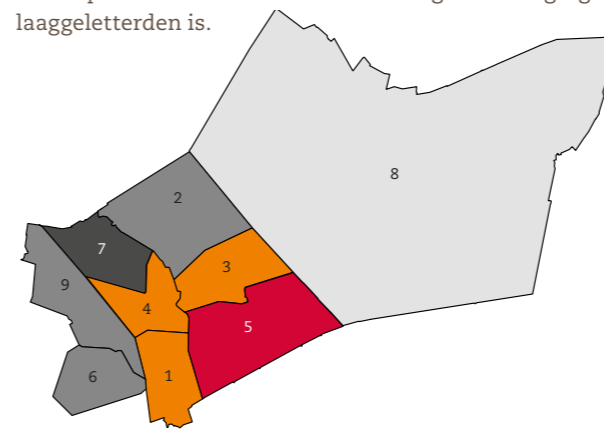
Laaggeletterdheid is een overkoepelende term voor mensen die grote moeite hebben met lezen en schrijven. Een laaggeletterde is iemand met taalniveau 1F (het niveau waarmee een kind de basisschool hoort te verlaten) of lager. Dit houdt in dat een laaggeletterde wel een beetje kan lezen en schrijven, maar hier in het dagelijks leven (grote) moeite mee heeft. Laaggeletterden zijn geen analfabeten, want die kunnen helemaal niet lezen en schrijven, zelfs niet een beetje.

### Laaggeletterdheid in de gemeente Geldrop-Mierlo

In Geldrop-Mierlo wonen in totaal bijna 3.800 laaggeletterden. Tussen de 5% en 8%\* van de 16 t/m 65-jarigen is laaggeletterd.<sup>2</sup> Dit komt neer op ruim 1.600 laaggeletterden. Daarnaast is meer dan een kwart van de leeftijdsgroep 65-plussers laaggeletterd. Dit zijn ruim 2.150 Geldrop-Mierlonaren.

\* Het gaat hier om het cijfer dat betrekking heeft op Geldrop-Mierlo, Nuenen Ca en Son en Breugel samen, zoals opgesteld door het Researchcentrum voor Onderwijs en Arbeidsmarkt (2016).

Onderstaande figuur toont in welke gebieden er binnen Geldrop-Mierlo een over- of ondervertegenwoordiging van laaggeletterden is.



### Gebieden

- 1. Akert
- 2. Braakhuizen-Noord
- 3. Braakhuizen-Zuid
- 4. Centrum
- 5. Coevering
- 6. Genoehuis
- 7. Skandia
- 8. Wijk Mierlo
- 9. Zesgehuchten

### Kans op laaggeletterde inwoners

- Zeer laag
- Behoorlijk laag
- Gemiddeld
- Behoorlijk hoog
- Zeer hoog



Ten opzichte van het landelijke percentage (11,9%), scoort Geldrop-Mierlo lager. Ook ten opzichte van de provincie Noord-Brabant (10,6%) kent Geldrop-Mierlo een relatief lager aantal laaggeletterden.

Binnen de gemeente Geldrop-Mierlo wonen in de gebieden Coevering, Centrum, Akert en Braakhuizen-Zuid verhoudingsgewijs de meeste laaggeletterden. De kans op laaggeletterdheid is hier resp. zeer hoog (Coevering) en behoorlijk hoog (overige genoemde gebieden). In Mierlo is die kans gemiddeld. Skandia wordt juist gekenmerkt door relatief zeer weinig laaggeletterden en de kans op laaggeletterdheid in Zesgehuchten, Braakhuizen-Noord en Genoehuis is behoorlijk laag.

### Verklaring oververtegenwoordiging laaggeletterden in gebieden in Geldrop-Mierlo

Uit wetenschappelijk onderzoek is bekend dat de mate van geletterdheid op een voorspelbare manier samenhangt met demografische en sociaaleconomische kenmerken. Denk bijvoorbeeld aan opleidingsniveau, leeftijd, arbeidsmarktstatus, geslacht, opleidingsrichting en land van herkomst. Omdat gemeenten, wijken en (dorps)kernen van elkaar verschillen wat betreft demografie en sociaaleconomische structuur, komt laaggeletterdheid in bepaalde gebieden vaker voor.

In Geldrop-Mierlo is iets meer dan de helft (50,8%) van de inwoners 45 jaar of ouder. Landelijk ligt dit op 47,2% en in Noord-Brabant is 48,7% van de inwoners 45 jaar of ouder. Binnen de gemeente worden met name de gebieden Akert en Centrum gekenmerkt door een relatief oudere populatie (resp. 58% en 56%). Dit is een belangrijke verklaring voor het feit dat er in deze gebieden een oververtegenwoordiging is

van laaggeletterden binnen de gemeente. Zesgehuchten en Mierlo kennen ook een relatief oudere populatie inwoners (resp. 52,7% en 51,4%), maar deze gebieden scoren op andere kenmerken van laaggeletterdheid relatief laag, waardoor de kans op laaggeletterde inwoners hier resp. behoorlijk laag en gemiddeld is. In de overige gebieden varieert het percentage ouderen van 46% (in Braakhuizen-Noord) tot 49% in Braakhuizen-Zuid.

Non-participatie op de arbeidsmarkt vormt een belangrijke verklaring voor het hogere percentage laaggeletterden in het gebied Coevering: ruim 24% van de potentiële beroepsbevolking in dit gebied. Dat geldt ook voor de andere gebieden met relatief veel laaggeletterde inwoners: 16% in Braakhuizen-Zuid en 15% in de gebieden Centrum en Akert participeert niet op de arbeidsmarkt. In de overige gebieden is het percentage non-participatie lager, variërend van 7% (in Skandia) tot 12% (in Braakhuizen-Noord en Mierlo). In 2017 ontving 14% van de potentiële beroepsbevolking in Nederland een uitkering (bijstands-, werkloosheids- of arbeidsongeschiktheidsuitkering). Het provinciale percentage ligt op 12 en in de gemeente Geldrop-Mierlo op 13%.

Een derde van de inwoners van gebied Coevering heeft een migratieachtergrond. Dit is een verklaring voor een oververtegenwoordiging van laaggeletterden in dit gebied. Dat geldt ook voor de gebieden Braakhuizen-Zuid (25%) en Centrum (19%). Bovendien heeft 20% van de inwoners van Coevering een niet-westerse migratieachtergrond. In Braakhuizen-Zuid is dat percentage 13,9% en in het Centrum slechts 8%. Onder mensen met een niet-westerse migratieachtergrond komt laaggeletterdheid meer voor dan onder mensen met een westerse migratieachtergrond. Braakhuizen-Noord kent ook een relatief hoog percentage inwoners met een (westerse of niet-westerse) migratieachtergrond (namelijk 20%), maar dit gebied scoort lager op andere indicatoren van laaggeletterdheid, zodat de kans op laaggeletterdheid hier behoorlijk laag is. In de overige gebieden binnen de gemeente is het percentage inwoners met een migratieachtergrond lager, variërend van 12% (in Mierlo en Zesgehuchten) tot 15% (in Akert). Ter vergelijking: in Nederland heeft 24% van de inwoners een migratieachtergrond, in Noord-Brabant is dat 19% en in Geldrop-Mierlo is het percentage 18%.

Het aantal laagopgeleiden onder de 19 tot 65-jarige inwoners in Geldrop-Mierlo (21%) is iets hoger dan in de regio Zuidoost-Brabant (20%). Binnen de gemeente wordt het gebied Mierlo gekenmerkt door het relatief hoogste percentage laagopgeleiden in de leeftijd tot 65 jaar (26% tegenover 18-21% in de andere gebieden). Onder de 65-plussers uit Geldrop-Mierlo is het aantal inwoners dat geen opleiding of een mavo/lbo-opleiding heeft genoten (53%) lager dan in de regio (57%).<sup>3</sup> Binnen de gemeente wordt het cluster van gebieden Coevering, Braakhuizen-Noord en Zuid gekenmerkt door een relatief hoog percentage laagopgeleide 65-plussers, namelijk 65%. In Mierlo is dat 55% en in de andere gebieden 37-41%.

### 19-64 jarige inwoners



### 65-plussers



- Geen opleiding/lager onderwijs
- MAVO/LBO/VMBO
- HAVO/VWO/MBO
- HBO/WO



# Digitale vaardigheden

Digitale vaardigheden worden onderverdeeld in:

- ICT-basisvaardigheden
- Mediawijsheid
- Informatievaardigheden
- Computational thinking

**ICT-basisvaardigheden** zijn de kennis en vaardigheden die nodig zijn om de werking van computers en netwerken te begrijpen, om te kunnen omgaan met verschillende soorten technologieën en om de bediening, de mogelijkheden en de beperkingen van technologie te begrijpen.

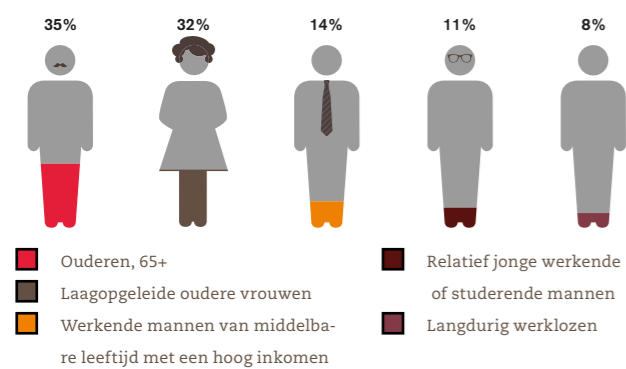
**Mediawijsheid** is het geheel van kennis, vaardigheden en mentaliteit waarmee burgers zich bewust, kritisch en actief kunnen bewegen in een complexe, veranderlijke en fundamenteel gemedialiseerde wereld.

**Informatievaardigheden** omvat het scherp kunnen formuleren en analyseren van informatie uit bronnen, het op basis hiervan kritisch en systematisch zoeken, selecteren, verwerken, gebruiken en verwijzen van relevante informatie en deze op bruikbaarheid en betrouwbaarheid beoordelen en evalueren.

**Computational thinking** is het procesmatig (her)formuleren van problemen op een zodanige manier dat het mogelijk wordt om met computertechnologie het probleem op te lossen.<sup>4</sup>

Ongeveer 1 op de 5 Nederlanders tussen de 16 en 75 jaar beschikt over een laag niveau van digitale vaardigheden.<sup>5</sup> Daarnaast maakt circa 5% geen gebruik van het internet en/of is geheel niet digitaal vaardig.

Er zijn in Nederland vijf groepen te onderscheiden die gemiddeld gezien relatief vaak onvoldoende digitaal vaardig zijn:<sup>6</sup>



Deze groepen laten zien dat er op het vlak van digitale vaardigheden geen sprake is van een generatieprobleem dat zal uitfaseren.

## Verband met laaggeletterdheid

Naast deze vijf groepen zijn laaggeletterden ook vaker digitaal niet-zelfredzaam.<sup>7</sup> Laaggeletterden hebben 3 keer meer kans om onvoldoende digitaal vaardig te zijn dan niet-laaggeletterden. Informatie kunnen lezen, begrijpen en gebruiken is een belangrijke randvoorwaarde bij de ontwikkeling van digitale vaardigheden.

## Onvoldoende digitaal-vaardigen in de gemeente Geldrop-Mierlo

Naar verwachting beschikken ruim 6.600 inwoners van Geldrop-Mierlo tussen de 16 en 75 jaar over lage digitale vaardigheden. Daarnaast maken ruim 1.600 inwoners geen gebruik van het internet en/of zijn geheel niet digitaal vaardig.

# Gezondheidsvaardigheden

Gezondheidsvaardigheden zijn vaardigheden die je nodig hebt om goed te kunnen omgaan met je gezondheid en ziekte. Het gaat hierbij om het verkrijgen, begrijpen en gebruiken van informatie over gezondheid bij het nemen van beslissingen gerelateerd aan gezondheid. Uit Europees onderzoek blijkt dat 28,7% van de Nederlandse bevolking (16 jaar en ouder) lage gezondheidsvaardigheden heeft.<sup>8</sup>

## Verband met laaggeletterdheid

Ook laaggeletterden hebben vaak beperkte gezondheidsvaardigheden. Het kost hen moeite om informatie over hun ziekte te begrijpen en hun weg te vinden in de zorg. Laaggeletterden hebben een verminderde (ervaren) fysieke en mentale gezondheid, een grotere kans om eerder te sterven, maken vaker gebruik van huisartsen- en ziekenhuiszorg en maken minder vaak gebruik van preventieve zorg en nazorg.<sup>9</sup>

## Burgers met onvoldoende gezondheidsvaardigheden in de gemeente Geldrop-Mierlo

In de gemeente Geldrop-Mierlo wonen naar verwachting bijna 9.500 burgers met lage gezondheidsvaardigheden. In onderstaande figuur is te zien hoe de inwoners van Geldrop-Mierlo hun gezondheid werkelijk ervaren. De meerderheid van de inwoners van Geldrop-Mierlo ervaart hun gezondheid als goed tot zeer goed. Desondanks ervaart 23% van de 19 tot 65-jarige inwoners en 36% van de 65-plussers een (zeer) slechte gezondheid of een gezondheid die getypeerd kan worden als 'gaat wel'. Binnen de gemeente voelen de 19 tot 65-jarige inwoners van het cluster Coevering, Braakhuizen-Noord en -Zuid zich naar verhouding het minst gezond (29% ervaart de gezondheid als 'gaat wel tot (zeer) slecht', tegenover 17 tot 24 procent in de overige clusters). Inwoners van het cluster Skandia, Akert en Centrum in de leeftijd van 65 jaar of ouder voelen zich naar verhouding het minst gezond (45% tegenover 31 tot 43% in de overige clusters). De gezondheidscijfers van de gemeente Geldrop-Mierlo voor de leeftijdscategorie 19 tot 65-jarigen zijn iets slechter dan het regionale percentage (78% gezonde 19 tot 65-jarigen in Zuidoost-Brabant). De 65-plussers van Geldrop-Mierlo voelen zich gemiddeld genomen iets gezonder in vergelijking tot hun leeftijdgenoten in de regio (61% gezonde 65-plussers).<sup>10</sup>



- Ervaart eigen gezondheid als zeer goed/goed
- Ervaart eigen gezondheid als matig/slecht/ zeer slecht

# Financiële vaardigheden

Financiële vaardigheden gaan over het 'kunnen omgaan met geld'. Het gaat er hierbij om dat mensen zowel op korte als op

lange termijn hun financieel beheer op orde hebben. Financiële vaardigheden zijn steeds meer een basisvoorwaarde om zelfstandig te kunnen deelnemen aan de maatschappij. Betalingsachterstanden komen bij 35% van de Nederlandse huishoudens voor.<sup>11</sup> Een betalingsachterstand hoeft niet direct een probleem te zijn voor de persoon zelf, de schuldeiser en/of de maatschappij. Het Nibud spreekt van betalingsproblemen als betalingsachterstanden uit de privésfeer worden gehaald en de schuldeiser en de maatschappij er kosten voor maken. Van de Nederlandse huishoudens heeft 79% geen, 11% lichte en 10% ernstige betalingsproblemen. Onder ernstige betalingsproblemen vallen onder andere achterstanden van betaling van de huur of hypotheek, loonbeslag of afsluiting van de energie. Personen met betalingsproblemen vertonen ander financieel gedrag en beschikken over minder financiële vaardigheden dan personen zonder betalingsproblemen.

## Verband met laaggeletterdheid

Voor laaggeletterden is het een extra grote uitdaging om rekeningen te begrijpen, toeslagen aan te vragen en de administratie bij te houden. Voldoende kunnen lezen en schrijven is een randvoorwaarde om een stabiele financiële situatie te krijgen en te houden. Laaggeletterden zijn dan ook veel vaker langdurig arm dan niet-laaggeletterden. Armoede en laaggeletterdheid gaan hand in hand: 19% van de laaggeletterden leeft ten minste één jaar in zijn of haar leven onder de armoedegrens.<sup>12</sup> Ook zijn laaggeletterden oververtegenwoordigd onder de schuldenaren die zich aanmelden bij schuldhulpverlening.<sup>13</sup>

## Burgers met onvoldoende financiële vaardigheden in de gemeente Geldrop-Mierlo

In de gemeente Geldrop-Mierlo hebben naar verwachting ruim 1.700 huishoudens te kampen met ernstige betalingsproblemen



## Bronvermelding

- 1 Buisman, M. & Houtkoop, W. (2014). *Laaggeletterdheid in kaart. 's-Hertogenbosch/Utrecht: ECBO.*
- 2 Researchcentrum voor Onderwijs en Arbeidsmarkt (2016). *Regionale spreiding van geletterdheid in Nederland.*
- 3 GGD (2016) *Gezondheidsmonitor Volwassenen en Gezondheidsmonitor Ouderen.*
- 4 SLO – Curriculum van de toekomst
- 5 Europese Commissie (2017). *Human Capital: Digital Inclusion and Skills. Europes Digital Progress Report 2017. In dit Europese onderzoek wordt gekeken naar 4 dimensies van digitale vaardigheden: "information, communication, content-creation and problem-solving". Een persoon met lage digitale vaardigheden voert (beperkte) activiteiten uit op slechts één dimensie, voor de andere dimensies beschikt deze persoon niet over de juiste vaardigheden. .*
- 6 Gillebaard, H. & Vankan, A. (2013). *De digitale (zelf)redzaamheid van de burger: ondersteuning bij de Digitale Overheid 2017. Utrecht: Dialogic*
- 7 Baay, P., Buisman, M. & Houtkoop, W. (2015). *Laaggeletterden: achterblijvers in de digitale wereld? Vaardigheden van burgers en aanpassingen door overheden. 's-Hertogenbosch: ECBO*

en ruim 1.900 met lichte betalingsproblemen. In onderstaande tabel is het percentage huishoudens in Geldrop-Mierlo weergegeven dat (langdurig) een laag inkomen heeft. 2% van de huishoudens moet langdurig (4 jaar of langer) rondkomen van een huishoudinkomen tot 101% van het sociaal minimum en 9% van een huishoudinkomen tot 125% van het sociaal minimum. Overigens blijkt uit onderzoek dat de hoogte van het huishoudinkomen niet direct leidt tot een verhoogde kans op financiële problemen, maar het hebben van een uitkering wel, evenals het woningbezit (huurwoning).<sup>14</sup> Wel hebben huishoudens met een laag inkomen meer moeite met rondkomen. Daarnaast is bekend dat jonge huishoudens, meestal met een inkomen uit arbeid en vaak tweeverdieners, zich relatief vaker in een risicosituatie bevinden.

Percentage huishoudens dat (langdurig) een laag inkomen heeft (2014) (exclusief studenthuishoudens en huishoudens met een onvolledig jaarinkomen) (CBS)

Inkomen tot sociaal minimum	101%		105%		115%		125%	
	Ten minste 1 jaar	4 jaar en langer	Ten minste 1 jaar	4 jaar en langer	Ten minste 1 jaar	4 jaar en langer	Ten minste 1 jaar	4 jaar en langer
Geldrop-Mierlo	7	2	9	4	12	6	15	9
N-Brabant	7	2	9	3	13	6	16	9
Nederland	8	3	10	4	14	7	18	10

## Meer weten?

Heeft u vragen naar aanleiding van de informatie in deze factsheet? Of wilt u meer weten over de inzet en mogelijkheden die Cubiss biedt bij de versterking van de vijf basisvaardigheden? Neem dan contact op met Saskia von der Fuhr, via 06 51 61 50 28 of s.vonderfuhr@cubiss.nl.