



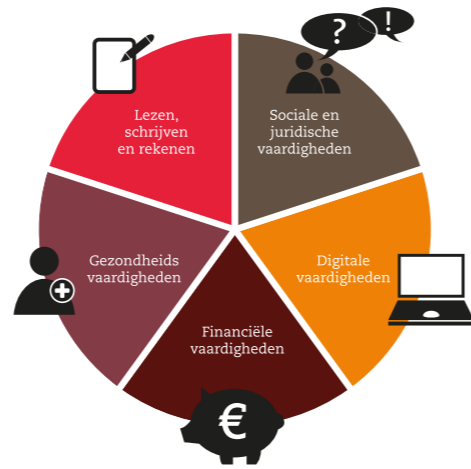
# Ken uw doelgroep

## Burgers met onvoldoende basisvaardigheden in Alphen-Chaam

Onze maatschappij is sterk in transitie, op vele vlakken. Veranderingen gaan snel en vooruitzichten zijn onzeker en complex. Deze ontwikkelingen vragen veel van burgers. Van hen wordt verwacht dat ze zelfredzaam zijn en volwaardig participeren in de samenleving, nu én in de toekomst. Om de ontwikkelingen te kunnen volgen moeten burgers over meer kennis, vaardigheden en flexibiliteit beschikken dan voorheen. Een grote groep mensen mist echter nu al de aansluiting met maatschappelijke ontwikkelingen, kan niet goed meedoen in de digitale netwerksamenleving en heeft onder meer een afstand tot de arbeidsmarkt.

Veel Nederlanders beschikken over onvoldoende basisvaardigheden om (volwaardig) te kunnen deelnemen aan deze huidige samenleving. Onder basisvaardigheden verstaan we taal- en rekenvaardigheden, maar ook aan digitale, financiële, sociale en juridische, en gezondheidsvaardigheden (de zogenaamde 'schijf van vijf').

In deze factsheet wordt gekeken naar burgers met onvoldoende taal-, digitale, gezondheids- en financiële vaardigheden in de gemeente Alphen-Chaam. Sociale en juridische vaardigheden worden niet meegenomen, omdat deze minder worden beschouwd als 'kernvaardigheden'. Daarnaast zijn over deze vaardigheden nauwelijks harde gegevens beschikbaar.



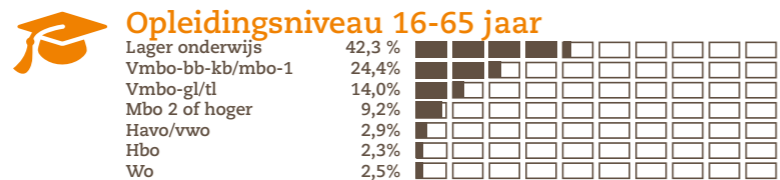
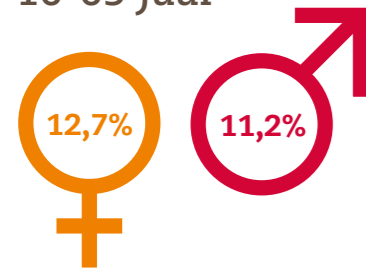
### Lezen en schrijven

Ongeveer 1 op de 9 Nederlanders tussen de 16 en 65 is laaggeletterd (11,9%). In totaal komt dit neer op 1,3 miljoen mensen. Indien ook de doelgroep 65+ wordt meegenomen, komen er naar schatting nog eens 600.000 laaggeletterden bij. Het aantal laaggeletterden in Nederland groeit bovendien nog steeds.<sup>1</sup>

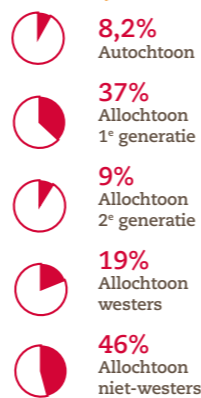
## LAAGGELETTERDEN IN NEDERLAND

Hieronder wordt cijfermatig weergegeven in hoeverre laaggeletterdheid voorkomt binnen diverse (bevolkings)groepen in Nederland.

### 16-65 jaar



### 16-65 jaar



### Definitie laaggeletterdheid

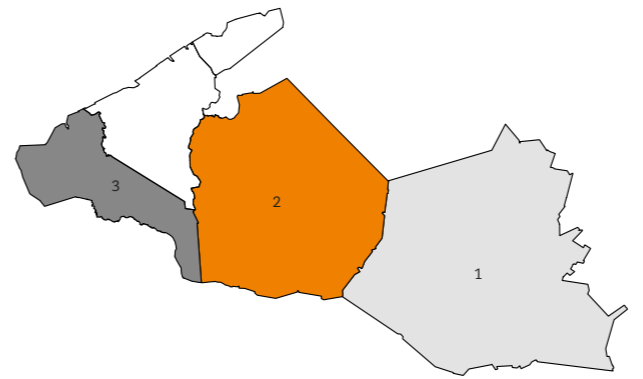
Laaggeletterdheid is een overkoepelende term voor mensen die grote moeite hebben met lezen en schrijven. Een laaggeletterde is iemand met taalniveau 1F (het niveau waarmee een kind de basisschool hoort te verlaten) of lager. Dit houdt in dat een laaggeletterde wel een beetje kan lezen en schrijven, maar hier in het dagelijks leven (grote) moeite mee heeft. Laaggeletterden zijn geen analfabeten, want die kunnen helemaal niet lezen en schrijven, zelfs niet een beetje.

### Laaggeletterdheid in de gemeente Alphen-Chaam

In Alphen-Chaam wonen in totaal bijna 1.200 laaggeletterden. Tussen de 8% en 11%\* van de 16 t/m 65-jarigen is laaggeletterd.<sup>2</sup> Dit komt neer op circa 600 laaggeletterden. Daarnaast is meer dan een kwart van de leeftijdsgroep 65-plussers laaggeletterd. Dit zijn ook circa 600 Alphen-Chamenaren.

\* Het gaat hier om het cijfer dat betrekking heeft op Baarle-Nassau, Alphen-Chaam en Gilze en Rijen samen, zoals opgesteld door het Researchcentrum voor Onderwijs en Arbeidsmarkt (2016).

Onderstaande figuur toont in welke gebieden er binnen Alphen-Chaam een over- of ondervertegenwoordiging van laaggeletterden is.



### Kernen

- 1 Alphen
- 2 Chaam
- 3 Galder

### Kans op laaggeletterde inwoners

- Zeer laag
- Behoorlijk laag
- Gemiddeld
- Behoorlijk hoog
- Zeer hoog
- Niet meegenomen in analyse



Ten opzichte van het landelijke percentage (11,9%), scoort Alphen-Chaam lager. Ook ten opzichte van de provincie Noord-Brabant (10,6%) kent Alphen-Chaam een relatief lager aantal laaggeletterden.

Binnen de gemeente Alphen-Chaam wonen in de wijk Chaam verhoudingsgewijs de meeste laaggeletterden. De kans op laaggeletterdheid is hier behoorlijk hoog. Galder wordt juist gekenmerkt door relatief weinig laaggeletterden en in de wijk Alphen is de kans op laaggeletterdheid gemiddeld.

### Verklaring oververtegenwoordiging laaggeletterden in gebieden in Alphen-Chaam

Uit wetenschappelijk onderzoek is bekend dat de mate van geletterdheid op een voorspelbare manier samenhangt met demografische en sociaaleconomische kenmerken. Denk bijvoorbeeld aan opleidingsniveau, leeftijd, arbeidsmarktstatus, geslacht, opleidingsrichting, beroepsprestige en land van herkomst. Omdat gemeenten, wijken en (dorps)kernen van elkaar verschillen wat

betreft demografie en sociaaleconomische structuur, komt laaggeletterdheid in bepaalde gebieden vaker voor.

In Alphen-Chaam is meer dan de helft (54,1%) van de inwoners 45 jaar of ouder. Landelijk ligt dit op 47,2% en in Noord-Brabant is 48,7% van de inwoners 45 jaar of ouder. Binnen de gemeente wordt de wijk Chaam gekenmerkt door een relatief oudere populatie (56,5%). Dit is een belangrijke verklaring voor het feit dat er in dit gebied een oververtegenwoordiging is van laaggeletterden binnen de gemeente. Ter vergelijking: in de wijken Alphen en Galder is het percentage ouderen lager, namelijk 51,4%.

Non-participatie op de arbeidsmarkt vormt een belangrijke verklaring voor het hogere percentage laaggeletterden in de wijk Chaam: ruim 9% van de potentiële beroepsbevolking in dit gebied participeert niet op de arbeidsmarkt. Eenzelfde percentage kenmerkt de wijk Alphen, maar deze wijk scoort lager op andere indicatoren van laaggeletterdheid, waardoor de kans op laaggeletterdheid hier gemiddeld is. In de wijk Galder, met relatief weinig laaggeletterde inwoners, is het percentage non-participatie lager (7,5%). In 2017 ontving 14% van de potentiële beroepsbevolking in Nederland een uitkering (bijstands-, werkloosheids- of arbeidsongeschiktheidsuitkering). Het provinciale percentage ligt op 12 en in de gemeente Alphen-Chaam participeert 8,5% niet op de arbeidsmarkt.

De wijken Galder en Alphen kennen een relatief hoog percentage inwoners met een migratieachtergrond: respectievelijk 16% en 15%, maar dit is geen verklaring voor een oververtegenwoordiging van laaggeletterden; de kans op laaggeletterdheid is in deze wijken juist relatief laag (Galder) respectievelijk gemiddeld (Alphen). Het percentage inwoners met een migratieachtergrond is in de wijk Chaam, met relatief de meeste laaggeletterde inwoners, lager dan het gemeentelijke percentage, namelijk 13%. Ter vergelijking: in Nederland heeft 23% van de inwoners een migratieachtergrond, in Noord-Brabant is dat 19% en in de gemeente Alphen-Chaam is het percentage 14%.

Het aantal laagopgeleiden onder de 19 tot 65-jarige inwoners in Alphen-Chaam (23%) is iets lager dan het percentage in de regio West-Brabant (25%). Onder de 65-plussers uit Alphen-Chaam is het aantal inwoners dat geen opleiding of een mavo/lbo-opleiding heeft genoten ook iets lager (58%) dan in de regio (61%).<sup>3</sup>

### 19-64 jarige inwoners



### 65-plussers



- Geen opleiding/lager onderwijs
- MAVO/LBO/VMBO
- HAVO/VWO/MBO
- HBO/WO



# Digitale vaardigheden

Digitale vaardigheden worden onderverdeeld in:

- ICT-basisvaardigheden
- Mediawijsheid
- Informatievaardigheden
- Computational thinking

**ICT-basisvaardigheden** zijn de kennis en vaardigheden die nodig zijn om de werking van computers en netwerken te begrijpen, om te kunnen omgaan met verschillende soorten technologieën en om de bediening, de mogelijkheden en de beperkingen van technologie te begrijpen.

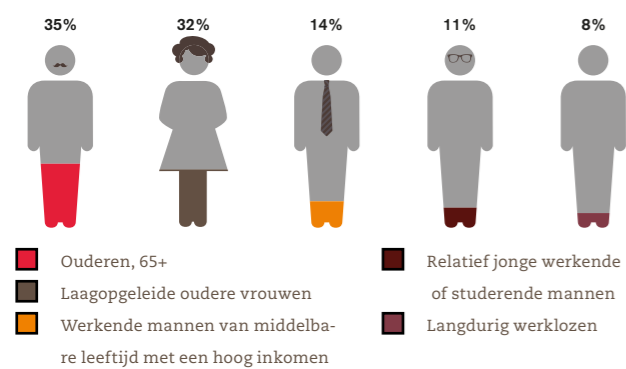
**Mediawijsheid** is het geheel van kennis, vaardigheden en mentaliteit waarmee burgers zich bewust, kritisch en actief kunnen bewegen in een complexe, veranderlijke en fundamenteel gemiddelde wereld.

**Informatievaardigheden** omvat het scherp kunnen formuleren en analyseren van informatie uit bronnen, het op basis hiervan kritisch en systematisch zoeken, selecteren, verwerken, gebruiken en verwijzen van relevante informatie en deze op bruikbaarheid en betrouwbaarheid beoordelen en evalueren.

**Computational thinking** is het procesmatig (her)formuleren van problemen op een zodanige manier dat het mogelijk wordt om met computertechnologie het probleem op te lossen.<sup>4</sup>

Ongeveer 1 op de 5 Nederlanders tussen de 16 en 75 jaar beschikt over een laag niveau van digitale vaardigheden.<sup>5</sup> Daarnaast maakt circa 5% geen gebruik van het internet en/of is geheel niet digitaal vaardig.

Er zijn in Nederland vijf groepen te onderscheiden die gemiddeld gezien relatief vaak onvoldoende digitaal vaardig zijn:<sup>6</sup>



Deze groepen laten zien dat er op het vlak van digitale vaardigheden geen sprake is van een generatieprobleem dat zal uitfaseren.

## Verband met laaggeletterdheid

Naast deze vijf groepen zijn laaggeletterden ook vaker digitaal niet-zelfredzaam.<sup>7</sup> Laaggeletterden hebben 3 keer meer kans om onvoldoende digitaal vaardig te zijn dan niet-laaggeletterden. Informatie kunnen lezen, begrijpen en gebruiken is een belangrijke randvoorwaarde bij de ontwikkeling van digitale vaardigheden.

## Onvoldoende digitaal-vaardigen in de gemeente Alphen-Chaam

Naar verwachting beschikken ruim 1.700 inwoners van Alphen-Chaam tussen de 16 en 75 jaar over lage digitale vaardigheden. Daarnaast maken ruim 400 inwoners geen gebruik van het internet en/of zijn geheel niet digitaal vaardig.

# Gezondheidsvaardigheden

Gezondheidsvaardigheden zijn vaardigheden die je nodig hebt om goed te kunnen omgaan met je gezondheid en ziekte. Het gaat hierbij om het verkrijgen, begrijpen en gebruiken van informatie over gezondheid bij het nemen van beslissingen gerelateerd aan gezondheid.

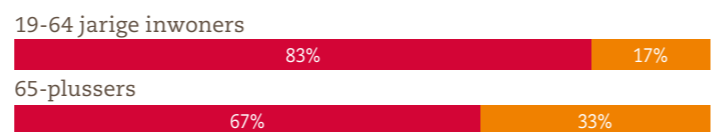
Uit Europees onderzoek blijkt dat 28,7% van de Nederlandse bevolking (16 jaar en ouder) lage gezondheidsvaardigheden heeft.<sup>8</sup>

## Verband met laaggeletterdheid

Ook laaggeletterden hebben vaak beperkte gezondheidsvaardigheden. Het kost hen moeite om informatie over hun ziekte te begrijpen en hun weg te vinden in de zorg. Studies laten ook overwegend een negatief verband zien tussen geletterdheid en verschillende gezondheidsuitkomsten: laaggeletterden hebben een verminderde (ervaren) fysieke en mentale gezondheid, een grotere kans om eerder te sterven, maken vaker gebruik van huisartsen- en ziekenhuiszorg, en maken minder vaak gebruik van preventieve zorg en nazorg.<sup>9</sup>

## Burgers met onvoldoende gezondheidsvaardigheden in de gemeente Alphen-Chaam

In de gemeente Alphen-Chaam wonen naar verwachting bijna 2.500 burgers met lage gezondheidsvaardigheden. In onderstaande figuur is te zien hoe de inwoners van Alphen-Chaam hun gezondheid werkelijk ervaren. De meerderheid van de inwoners van Alphen-Chaam ervaart hun gezondheid als goed tot zeer goed. Desondanks ervaart 17% van de 19 tot 65-jarige inwoners en 33% van de 65-plussers een (zeer) slechte gezondheid of een gezondheid die getypeerd kan worden als 'gaat wel'. De gezondheidscijfers van Alphen-Chaam voor de leeftijdscategorie 19 tot 65-jarigen zijn beter dan het regionale percentage (77% gezonde 19 tot 65-jarigen in West-Brabant). De 65-plussers van Alphen-Chaam voelen zich gemiddeld genomen ook gezonder in vergelijking tot de regio (62% gezonde 65-plussers).<sup>10</sup>



- Ervaart eigen gezondheid als zeer goed/goed
- Ervaart eigen gezondheid als matig/slecht/ zeer slecht

# Financiële vaardigheden

Financiële vaardigheden gaan over het 'kunnen omgaan met geld'. Het gaat er hierbij om dat mensen zowel op korte als op lange termijn hun financieel beheer op orde hebben. Financiële vaardigheden zijn steeds meer een basisvoorwaarde om zelfstandig te kunnen deelnemen aan de maatschappij.

Betalingsachterstanden komen bij 35% van de Nederlandse huishoudens voor.<sup>11</sup> Een betalingsachterstand hoeft niet direct een probleem te zijn voor de persoon zelf, de schuldeiser en/of de maatschappij. Het Nibud spreekt van betalingsproblemen als betalingsachterstanden uit de privésfeer worden gehaald en de schuldeiser en de maatschappij er kosten voor maken. Van de Nederlandse huishoudens heeft 79% geen, 11% lichte en 10% ernstige betalingsproblemen. Onder ernstige betalingsproblemen vallen onder andere achterstanden van betaling van de huur of hypotheek, loonbeslag of afsluiting van de energie. Personen met betalingsproblemen vertonen ander financieel gedrag en beschikken over minder financiële vaardigheden dan personen zonder betalingsproblemen.

## Verband met laaggeletterdheid

Voor laaggeletterden is het een extra grote uitdaging om rekeningen te begrijpen, toeslagen aan te vragen en de administratie bij te houden. Voldoende kunnen lezen en schrijven is een randvoorwaarde om een stabiele financiële situatie te krijgen en te houden. Laaggeletterden zijn dan ook veel vaker langdurig arm dan niet-laaggeletterden. Armoede en laaggeletterdheid gaan hand in hand: 19% van de laaggeletterden leeft ten minste één jaar in zijn of haar leven onder de armoedegrens.<sup>12</sup> Ook zijn laaggeletterden oververtegenwoordigd onder de schuldenaren die zich aanmelden bij schuldhulpverlening.<sup>13</sup>

## Burgers met onvoldoende financiële vaardigheden in de gemeente Alphen-Chaam

In de gemeente Alphen-Chaam hebben naar verwachting ruim 400 huishoudens te kampen met ernstige betalingsproblemen en ruim 1.700 met lichte betalingsproblemen. In de tabel hiernaast is het percentage huishoudens in Alphen-Chaam weergegeven dat



## Bronvermelding

- 1 Buisman, M. & Houtkoop, W. (2014). *Laaggeletterdheid in kaart. 's-Hertogenbosch/Utrecht: ECBO.*
- 2 Researchcentrum voor Onderwijs en Arbeidsmarkt (2016). *Regionale spreiding van geletterdheid in Nederland.*
- 3 GGD (2016) *Gezondheidsmonitor Volwassenen en Gezondheidsmonitor Ouderen.*
- 4 SLO – Curriculum van de toekomst
- 5 Europese Commissie (2017). *Human Capital: Digital Inclusion and Skills. Europes Digital Progress Report 2017. In dit Europese onderzoek wordt gekeken naar 4 dimensies van digitale vaardigheden: "information, communication, content-creation and problem-solving". Een persoon met lage digitale vaardigheden voert (beperkte) activiteiten uit op slechts één dimensie, voor de andere dimensies beschikt deze persoon niet over de juiste vaardigheden. .*
- 6 Gillebaard, H. & Vankan, A. (2013). *De digitale (zelf)redzaamheid van de burger: ondersteuning bij de Digitale Overheid 2017. Utrecht: Dialogic*
- 7 Baay, P., Buisman, M. & Houtkoop, W. (2015). *Laaggeletterden: achterblijvers in de digitale wereld? Vaardigheden van burgers en aanpassingen door overheden. 's-Hertogenbosch: ECBO*

(langdurig) een laag inkomen heeft. 1% van de huishoudens moet langdurig (4 jaar of langer) rondkomen van een huishoudinkomen tot 101% van het sociaal minimum en 5% van een huishoudinkomen tot 125% van het sociaal minimum. Overigens blijkt uit onderzoek dat de hoogte van het huishoudinkomen niet direct leidt tot een verhoogde kans op financiële problemen, maar het hebben van een uitkering wel, evenals het woningbezit (huurwoning).<sup>14</sup> Wel hebben huishoudens met een laag inkomen meer moeite met rondkomen. Daarnaast is bekend dat jonge huishoudens, meestal met een inkomen uit arbeid en vaak tweeverdieners, zich relatief vaker in een risicosituatie bevinden.

Inkomen tot sociaal minimum	101%	105%	115%	125%				
	Ten minste 1 jaar	4 jaar en langer	Ten minste 1 jaar	4 jaar en langer	Ten minste 1 jaar	4 jaar en langer	Ten minste 1 jaar	4 jaar en langer
Alphen-Chaam	5	1	7	2	9	3	12	5
N-Brabant	7	2	9	3	13	6	16	9
Nederland	8	3	10	4	14	7	18	10

Percentage huishoudens dat (langdurig) een laag inkomen heeft (2014) (exclusief studenthuishoudens en huishoudens met een onvolledig jaarinkomen) (CBS)

## Meer weten?

Heeft u vragen naar aanleiding van de informatie in deze factsheet? Of wilt u meer weten over de inzet en mogelijkheden die Cubiss biedt bij de versterking van de vijf basisvaardigheden? Neem dan contact op met Saskia von der Fuhr, via 06 51 61 50 28 of s.vonderfuhr@cubiss.nl.

- 8 Pelikan J., Röthlin F., Ganahl K., on behalf of the hls-eu consortium. *Comparative report on health literacy in eight EU member states (The European Health literacy Project HLS-EU 2009-2012).* Wien, 2012.
- 9 Van der Heide, I. & Rademakers, J. (2015). *Laaggeletterdheid en Gezondheid. Utrecht: NIVEL*
- 10 GGD (2016). *Gezondheidsmonitor Volwassenen en Gezondheidsmonitor Ouderen*
- 11 Van der Schors, A., Van der Werf, M. & Boer, M. (2016). *Kans op financiële problemen 2016. Utrecht: Nibud*
- 12 Christoffels, I., Baay, P., Bijlsma, I. & Levels, M. (2016). *Over de relatie tussen laaggeletterdheid en armoede. 's-Hertogenbosch: ECBO*
- 13 Madern, T., Jungmann, N. & Van Geuns, R. (2016). *Over de relatie tussen lees- en rekenvaardigheden en financiële problemen. Mesis*
- 14 Van der Schors, A., Van der Werf, M. & Boer, M. (2016) *Kans op financiële problemen 2016. Utrecht: Nibud*