



Ken uw doelgroep

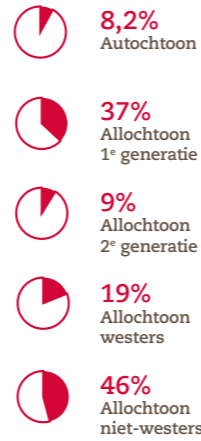
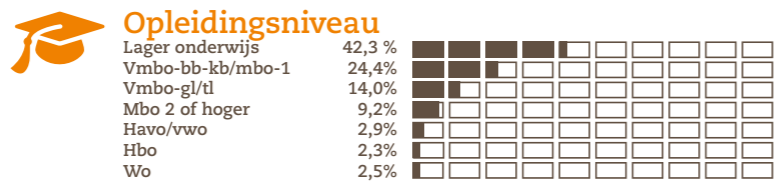
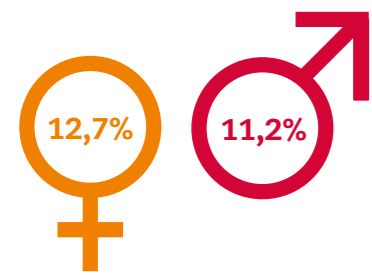
Laaggeletterdheid en maatschappelijke kwetsbaarheid in Gennepe

Laaggeletterdheid in Nederland

Ongeveer 1 op de 9 Nederlanders tussen de 16 en 65 is laaggeletterd ^①. In totaal komt dit neer op 1,3 miljoen mensen en 11,9% van de beroepsbevolking. Hierbinnen zijn circa 300.000 inwoners zeer laaggeletterd (2,6%) en 1 miljoen inwoners laaggeletterd (9,3%). Indien ook de doelgroep 65+ wordt meegenomen, komen er naar schatting nog eens 600.000 laaggeletterden bij. Het aantal laaggeletterden in Nederland groeit bovendien nog steeds.

LAAGGELETTERDEN IN NEDERLAND 16-65 jaar

Hieronder wordt cijfermatig weergegeven in hoeverre laaggeletterdheid voorkomt binnen diverse (bevolkings)groepen in Nederland.



Nederland valt op als een van de OECD landen waar de achterstand van vrouwen op mannen op het gebied van taalvaardigheid relatief groot is. De verschillen tussen mannen en vrouwen worden groter naarmate de leeftijd stijgt.

Leeftijd correleert met het niveau van laaggeletterdheid. Dit heeft te maken met het verlies van vaardigheden op hogere leeftijd en het feit dat ouderen minder vaak hoogopgeleid zijn. Dat betekent echter niet dat laaggeletterdheid alleen bij ouderen voorkomt. Juist onder (middelbaar en hoogopgeleide) jongeren in de leeftijd van 16 tot 34 jaar is een langzame achteruitgang van geletterdheid waar te nemen.

Een opleiding draagt in positieve zin bij aan geletterdheid. Mensen die laagopgeleid zijn, hebben vaker een taalachterstand dan mensen die hoogopgeleid zijn.

Het profiel van laaggeletterden bestaat in vergelijking met geletterden relatief vaak uit allochtonen. Binnen de groep allochtonen zijn eerstegeneratieallochtonen vaker laaggeletterd dan tweedegeneratieallochtonen. Daarnaast is een duidelijk onderscheid in laaggeletterdheid zichtbaar tussen westerse en niet-westerse allochtonen. ^②

Definitie laaggeletterdheid

Laaggeletterdheid is een overkoepelende term voor mensen die (grote) moeite hebben met lezen en schrijven. Een laaggeletterde is iemand met taalniveau 1F (het niveau waarmee een kind de basisschool hoort te verlaten) of lager. Dit houdt in dat een laaggeletterde enigszins kan lezen en schrijven, maar hier grote moeite mee heeft. Het zijn dus geen analfabeten, want die kunnen helemaal niet lezen en schrijven, zelfs niet een beetje. Als laaggeletterde ben je nauwelijks in staat gedrukte of geschreven informatie te gebruiken. Je kunt hierdoor niet volwaardig meedoen in de maatschappij, thuis en op het werk.

Consequenties laaggeletterdheid

Op individueel vlak kan laaggeletterdheid leiden tot een sociaal isolement. Laaggeletterden worden onzeker en durven niet buiten hun vertrouwde kring te opereren, te solliciteren, zich duidelijk uit te spreken of actief te participeren in groepsactiviteiten. Laaggeletterdheid is daarmee een bron van sociale, culturele en politieke uitsluiting voor het individu.

Laaggeletterdheid heeft ook gevolgen voor de economie. Door ontwikkelingen als de toenemende digitalisering, worden steeds hogere en andere eisen gesteld aan mensen om deel te

nemen aan de kenniseconomie. Deze vraagt om werknemers die mondeling en schriftelijk goed kunnen communiceren. Geletterde en goed opgeleide werknemers zijn productiever; meer productiviteit betekent een hogere economische groei. Vrijwel in alle banen moeten mensen zich bijscholen, ook laagopgeleide medewerkers. Omdat bijscholing voor laaggeletterden vaak te moeilijk is en zij cursussen ook liever vermijden, lopen zij een hoger risico om uiteindelijk ontslag te krijgen.

Wat verder opvalt, is dat de kans dat een laaggeletterde onvoldoende digitale vaardigheden heeft, drie keer zo groot is als voor iemand die geletterd is ^③. Laaggeletterden beschikken over minder functionele taalvaardigheden (de vaardigheid om informatie te kunnen lezen, begrijpen en gebruiken). Dit is een belangrijke voorwaarde voor de ontwikkeling van digitale vaardigheden.

De situatie in de gemeente Gennepe

Hieronder zoomen we in op de kwetsbare groepen in de gemeente Gennepe. Hierbij wordt gekeken naar laaggeletterden, maar ook naar andere maatschappelijk kwetsbare groepen. Een persoon is kwetsbaar als hij niet (volledig) zelfredzaam is en daardoor niet in staat is tot maatschappelijke participatie.

Laaggeletterdheid in de gemeente Gennepe

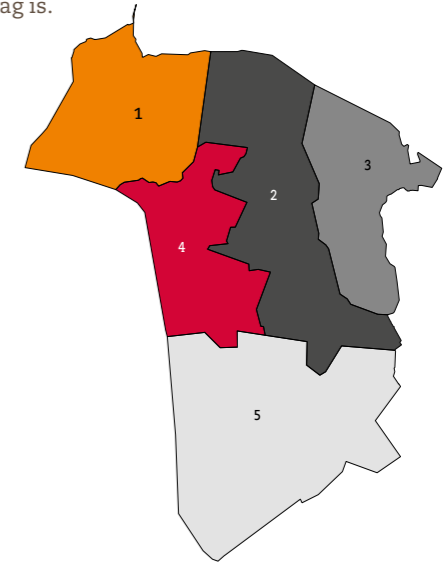
In Gennepe is 13 tot 16%* van de beroepsbevolking laaggeletterd ^④. Dit komt neer op circa 1.550 laaggeletterden in de leeftijd van 16 tot 65 jaar. Als ook de doelgroep 65+ wordt meegenomen, komen er naar schatting nog eens 780 laaggeletterden bij. Ten opzichte van het landelijke gemiddelde (11,9%) kent gemeente Gennepe een hoger aantal laaggeletterden. Ook ten opzichte van Limburg (12,8%) wonen er in Gennepe iets meer laaggeletterden.

In Gennepe is 13% tot 16% van de beroepsbevolking laaggeletterd

In de figuur is te zien dat laaggeletterden in de gemeente Gennepe behoorlijk oververtegenwoordigd zijn in de kern Gennepe. Ook in

* Het gaat hier om het cijfer dat betrekking heeft op Bergen, Mook en Middelaar, Venray en Gennepe samen, zoals opgesteld door het Researchcentrum voor Onderwijs en Arbeidsmarkt (2016).

Onderstaande figuur geeft inzicht in welke kernen binnen de gemeente Gennepe de kans op laaggeletterden hoog of juist laag is.



Kans op laaggeletterde inwoners

- Zeer laag
- Behoorlijk laag
- Gemiddeld
- Behoorlijk hoog
- Zeer hoog
- Niet meegenomen in analyse

- 1 Milsbeek
- 2 Ottersum
- 3 Ven-Zelderheide
- 4 Gennepe
- 5 Heijen



^① Buisman, M. & Houtkoop, W. (2014). *Laaggeletterdheid in kaart. 's-Hertogenbosch/Utrecht: ECBO* ^② Buisman, M., Allen, J., Fouarge, D., Houtkoop, W. & van der Velden, R. (2013). *PIAAC: Kernvaardigheden voor werk en leven. Resultaten van de Nederlandse survey 2012. Den Bosch/Maastricht: ECBO/ROA* ^③ Baay, P., Buisman, M. & Houtkoop, W. (2015) *Laaggeletterden: achterblijvers in de digitale wereld? Vaardigheden van burgers en aanpassingen door overheden. 's-Hertogenbosch: ECBO* ^④ Researchcentrum voor Onderwijs en Arbeidsmarkt (2016). *Regionale spreiding van geletterdheid in Nederland* ^⑤ GGD (2012) *Gezondheidsmonitor Volwassenen en Gezondheidsmonitor Ouderen* ^⑥ Rijksoverheid (2014) *Leefbaarometer* ^⑦ GGD (2012) *Gezondheidsmonitor Volwassenen en Gezondheidsmonitor Ouderen* ^⑧ GGD (2012) *Gezondheidsmonitor Volwassenen en Gezondheidsmonitor Ouderen*



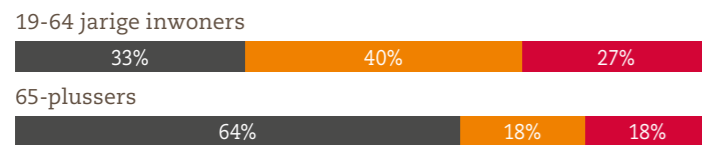
Milsbeek wonen verhoudingsgewijs veel laaggeletterden. Met name Ottersum maar ook Ven-Zelderheide worden juist gekenmerkt door relatief weinig laaggeletterden.

Verklaring oververtegenwoordiging laaggeletterden in gebieden in de gemeente Gennepe

Uit wetenschappelijk onderzoek is bekend dat de mate van geletterdheid op een voorspelbare manier samenhangt met demografische en sociaaleconomische kenmerken. Denk bijvoorbeeld aan opleidingsniveau, leeftijd, arbeidsmarktstatus, geslacht, opleidingsrichting, beroepsprestige en land van herkomst. Ook wijken en (dorps)kernen van elkaar verschillen wat betreft demografie en sociaaleconomische structuur, is de mate van geletterdheid in bepaalde gebieden van een gemeente hoger of lager.

In de gemeente Gennepe is 52% van de inwoners 45 jaar of ouder. Landelijk ligt dit op 45%. Binnen de gemeente worden met name Milsbeek en Ven-Zelderheide gekenmerkt door een oudere populatie; 56% van de inwoners is 45 jaar of ouder. Naar verwachting vormt leeftijd een belangrijke verklaring voor het feit dat het percentage laaggeletterden in de gemeente Gennepe hoger ligt dan in Nederland en dat er in de kern Milsbeek een oververtegenwoordiging is van laaggeletterden binnen de gemeente.

Het aantal laagopgeleide 19 tot 65-jarige inwoners in Gennepe is met 33% iets hoger dan het landelijk percentage (29%). Onder de Gennepe 65-plussers is het aantal inwoners dat geen opleiding of een mavo/LBO-opleiding heeft genoten gelijk aan het landelijke cijfer van 64% (5).



- Laag opgeleid (LO, MAVO, LBO)
- Gemiddeld opgeleid (HAVO, VWO, MBO)
- Hoog opgeleid (HBO, WO)

Een belangrijke verklaring voor de oververtegenwoordiging van laaggeletterden in specifiek de kern Gennepe is het relatief hoge percentage inwoners van allochtone afkomst (18%). In de andere kernen varieert het percentage allochtonen van 9 tot 12%. In vergelijking tot Nederland (21%) en de provincie Limburg (21%) wonen in de gemeente Gennepe iets minder allochtonen (14%).

Een andere verklaring voor het relatief hoge percentage laaggeletterden in de kern Gennepe is de participatie op de arbeidsmarkt. In deze kern ligt het aantal inwoners dat in 2015 een uitkering (bijstands-, werkloosheids- of arbeidsongeschiktheidsuitkering) ontving (22%) een stuk hoger dan in de andere kernen (12 à 13%). In 2015 ontving 18% van de beroepsbevolking in Limburg

een uitkering. Het landelijke percentage ligt op 16 en in de gemeente Gennepe participeert 18% niet op de arbeidsmarkt.

Andere maatschappelijk kwetsbare groepen in de gemeente Gennepe

Naast laaggeletterden onderscheiden we nog andere maatschappelijk kwetsbare groepen. Een persoon is maatschappelijk kwetsbaar als hij in een kwetsbare situatie verkeert of dreigt te raken doordat hij door verschillende problemen of oorzaken geconfronteerd wordt met achterstand en/of sociaal isolement. Factoren die doorgaans in verband worden gebracht met maatschappelijk kwetsbare groepen zijn - naast de vaardigheid om te kunnen lezen en schrijven - de financiële situatie, de sociale situatie en de mate van gezondheid.

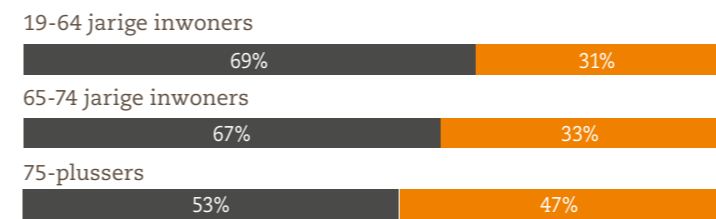
In de kern Gennepe zien we naast laaggeletterden ook een relatief hoog aantal maatschappelijk kwetsbare inwoners. In Ottersum is de kans op inwoners die in een kwetsbare situatie verkeren of dreigen te raken doordat zij geconfronteerd worden met achterstand en/of sociaal isolement ook behoorlijk hoog. In Milsbeek en met name in Ven-Zelderheide wonen verhoudingsgewijs (zeer) weinig maatschappelijk kwetsbaren.

Verklaring oververtegenwoordiging maatschappelijk kwetsbaren in gebieden in de gemeente Gennepe

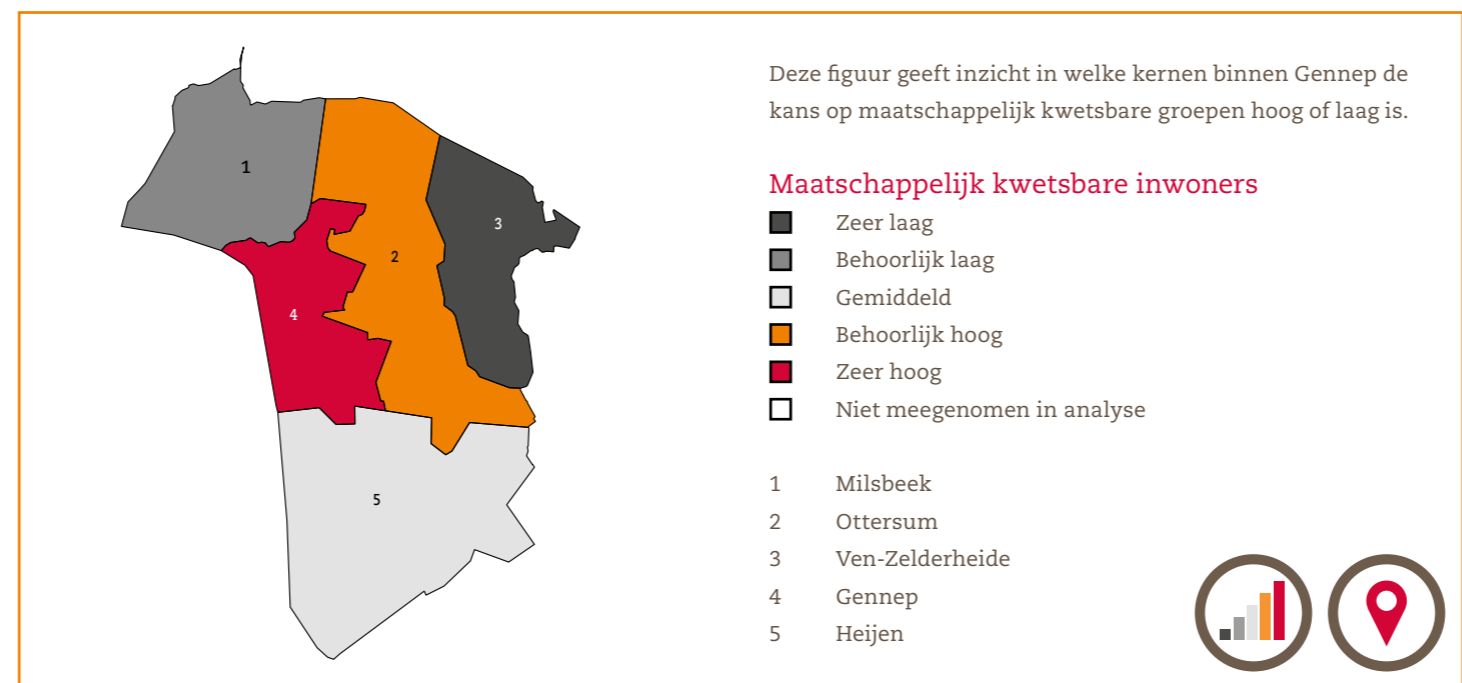
In de kern Gennepe moet 40% van de huishoudens van een laag besteedbaar inkomen rondkomen. In Ven-Zelderheide ligt dit op 27% en in de overige kernen heeft 30 tot 34% van de huishoudens een laag besteedbaar inkomen. Daarnaast zijn in de kern Gennepe relatief veel woningen te vinden die in handen zijn van wooncorporaties (31%). In Ottersum is 19% van de woningen van wooncorporaties en in de overige kernen van de gemeente varieert dat van 10 tot 15%. In de kern Gennepe wonen dan ook naar verwach-

ting meer mensen die in een financieel kwetsbare situatie verkeren. Naast de financiële situatie is de sociale situatie eveneens van invloed op de kans dat een persoon in een kwetsbare situatie verkeert of dreigt te raken. Indicatoren op basis waarvan de sociale situatie van een inwoner kan worden gemeten, zijn de kwaliteit van de woonomgeving en de mate van ervaren eenzaamheid door een inwoner. In Milsbeek, Ven-Zelderheide en Heijen wordt de leefbaarheid als goed bestempeld. In Gennepe en Ottersum is de leefbaarheid ruim voldoende (6). Zowel de sociale cohesie als de veiligheid scoren in de kern Gennepe het laagst. Ven-Zelderheide heeft op beide gebieden de hoogste scores. Wel zijn alle scores voor de sociale cohesie en veiligheid van de kernen in de gemeente Gennepe hoger dan gemiddeld in Nederland.

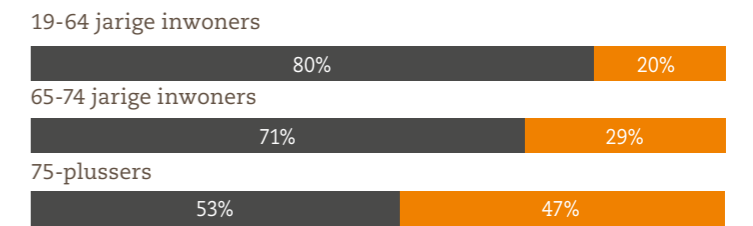
31% van de 19 tot 65-jarige inwoners van de gemeente Gennepe, 33% van de 65 tot 74-jarige inwoners en bijna de helft van de 75-plussers (47%) voelt zich matig tot (zeer) ernstig eenzaam (7). Gevoelens van eenzaamheid worden veroorzaakt doordat mensen een gebrek ervaren in het aantal en/of de kwaliteit van relaties. In vergelijking tot Nederland als geheel komt eenzaamheid zowel onder de 19 tot 65-jarigen (37%) als onder de 65-plussers (46%) iets minder vaak voor in de gemeente Gennepe.



- Is niet eenzaam
- Is matig of (zeer) ernstig eenzaam



Om zelfredzaam te zijn, moet je het lichamelijke en geestelijke vermogen hebben om voorzieningen te treffen dan wel te laten treffen die deelname aan het normale maatschappelijke verkeer mogelijk maken. De ruime meerderheid van de 19 tot 64-jarige inwoners van de gemeente Gennepe ervaart hun gezondheid als goed tot zeer goed (80%). Onder de 65 tot 74-jarige inwoners is dit 71% en van de 75-plussers ervaart 53% een (zeer) goede gezondheid (8). De gezondheidscijfers van Gennepe zijn voor wat betreft de 19 tot 65-jarigen vergelijkbaar met Nederland als geheel (81% gezonde 19 tot 65-jarigen). Onder de 65-plussers voelen de 65 tot 74-jarige inwoners en de 75-plussers zich gemiddeld genomen ongeveer even gezond als in Nederland als geheel (61% gezonde 65-plussers).



- Ervaart eigen gezondheid als zeer goed/goed
- Ervaart eigen gezondheid als gaat wel of (zeer) slecht

Methodiek

Om in kaart te brengen in welke wijken en/of kernen een oververtegenwoordiging is van laaggeletterden en andere maatschappelijk kwetsbare groepen is middels deskresearch een aantal determinanten van laaggeletterdheid en maatschappelijke kwetsbaarheid verzameld. De voorwaarden waaraan een indicator moet voldoen zijn als volgt. De indicator moet:

- Van een betrouwbare bron afkomstig zijn
- Op het juiste niveau (kern en/of wijkniveau) beschikbaar zijn
- Recentelijk onderzocht zijn

Hoe verder?

In 2016 is voor alle Limburgse gemeentes een Ken uw doelgroep analyse uitgevoerd. Hierdoor heeft iedere Limburgse gemeente inzicht in de omvang van kwetsbare groepen per wijk en/of dorpskern.

Op basis van de Ken uw doelgroep analyse brengt Cubiss Limburg een advies uit. Dit advies kan bijvoorbeeld in de vorm van een plan van aanpak zijn, waarin onder meer aandacht besteed wordt aan een structurele netwerkaanpak en de realisatie van digiTaalhuizen. Wilt u bespreken hoe u de aanpak van laaggeletterdheid kunt vormgeven? Neem dan contact op met Ilse Lodewijks, projectleider Basisvaardigheden voor volwassenen via i.lodewijks@cubiss.nl of 06 20 96 00 51.