



Ken uw doelgroep

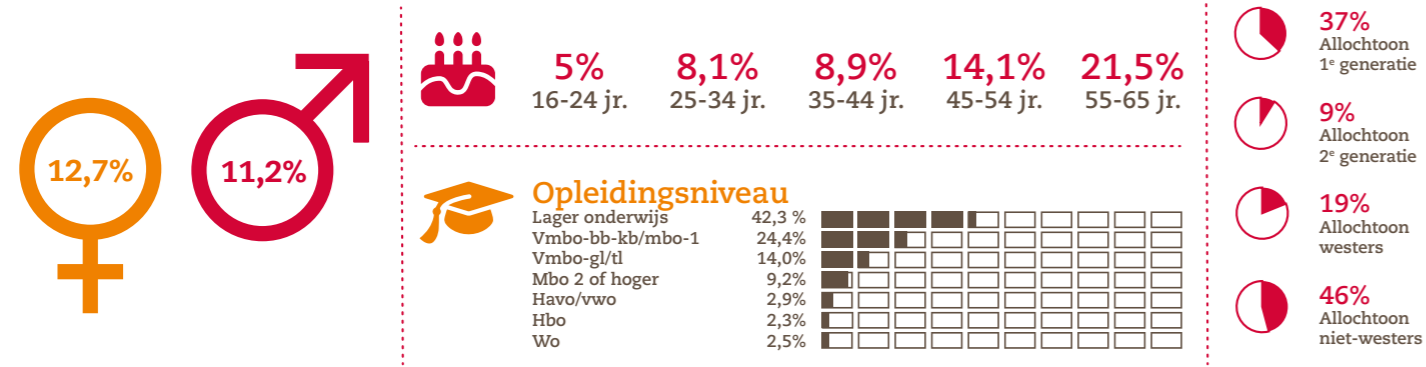
Laaggeletterdheid en maatschappelijke kwetsbaarheid in Beek

Laaggeletterdheid in Nederland

Ongeveer 1 op de 9 Nederlanders tussen de 16 en 65 is laaggeletterd ①. In totaal komt dit neer op 1,3 miljoen mensen en 11,9% van de beroepsbevolking. Hierbinnen zijn circa 300.000 inwoners zeer laaggeletterd (2,6%) en 1 miljoen inwoners laaggeletterd (9,3%). Indien ook de doelgroep 65+ wordt meegenomen, komen er naar schatting nog eens 600.000 laaggeletterden bij. Het aantal laaggeletterden in Nederland groeit bovendien nog steeds.

LAAGGELETTERDEN IN NEDERLAND 16-65 jaar

Hieronder wordt cijfermatig weergegeven in hoeverre laaggeletterdheid voorkomt binnen diverse (bevolkings)groepen in Nederland.



Nederland valt op als een van de OECD landen waar de achterstand van vrouwen op mannen op het gebied van taalvaardigheid relatief groot is. De verschillen tussen mannen en vrouwen worden groter naarmate de leeftijd stijgt.

Leeftijd correleert met het niveau van laaggeletterdheid. Dit heeft te maken met het verlies van vaardigheden op hogere leeftijd en het feit dat ouderen minder vaak hoogopgeleid zijn. Dat betekent echter niet dat laaggeletterdheid alleen bij ouderen voorkomt. Juist onder (middelbaar en hoogopgeleide) jongeren in de leeftijd van 16 tot 34 jaar is een langzame achteruitgang van geletterdheid waar te nemen.

Een opleiding draagt in positieve zin bij aan geletterdheid. Mensen die laagopgeleid zijn, hebben vaker een taalachterstand dan mensen die hoogopgeleid zijn.

Het profiel van laaggeletterden bestaat in vergelijking met geletterden relatief vaak uit allochtonen. Binnen de groep allochtonen zijn eerstegeneratieallochtonen vaker laaggeletterd dan tweedegeneratieallochtonen. Daarnaast is een duidelijk onderscheid in laaggeletterdheid zichtbaar tussen westerse en niet-westerse allochtonen. ②

Definitie laaggeletterdheid

Laaggeletterdheid is een overkoepelende term voor mensen die (grote) moeite hebben met lezen en schrijven. Een laaggeletterde is iemand met taalniveau 1F (het niveau waarmee een kind de basisschool hoort te verlaten) of lager. Dit houdt in dat een laaggeletterde enigszins kan lezen en schrijven, maar hier grote moeite mee heeft. Het zijn dus geen analfabeten, want die kunnen helemaal niet lezen en schrijven, zelfs niet een beetje. Als laaggeletterde ben je nauwelijks in staat gedrukte of geschreven informatie te gebruiken. Je kunt hierdoor niet volwaardig meedoen in de maatschappij, thuis en op het werk.

Consequenties laaggeletterdheid

Op individueel vlak kan laaggeletterdheid leiden tot een sociaal isolement. Laaggeletterden worden onzeker en durven niet buiten hun vertrouwde kring te opereren, te solliciteren, zich duidelijk uit te spreken of actief te participeren in groepsactiviteiten. Laaggeletterdheid is daarmee een bron van sociale, culturele en politieke uitsluiting voor het individu.

Laaggeletterdheid heeft ook gevolgen voor de economie. Door ontwikkelingen als de toenemende digitalisering, worden steeds hogere en andere eisen gesteld aan mensen om deel te

nemen aan de kenniseconomie. Deze vraagt om werknemers die mondeling en schriftelijk goed kunnen communiceren. Geletterde en goed opgeleide werknemers zijn productiever; meer productiviteit betekent een hogere economische groei. Vrijwel in alle banen moeten mensen zich bijscholen, ook laagopgeleide medewerkers. Omdat bijscholing voor laaggeletterden vaak te moeilijk is en zij cursussen ook liever vermijden, lopen zij een hoger risico om uiteindelijk ontslag te krijgen.

Wat verder opvalt, is dat de kans dat een laaggeletterde onvoldoende digitale vaardigheden heeft, drie keer zo groot is als voor iemand die geletterd is ③. Laaggeletterden beschikken over minder functionele taalvaardigheden (de vaardigheid om informatie te kunnen lezen, begrijpen en gebruiken). Dit is een belangrijke voorwaarde voor de ontwikkeling van digitale vaardigheden.

De situatie in de gemeente Beek

Hieronder zoomen we in op de kwetsbare groepen in de gemeente Beek. Hierbij wordt gekeken naar laaggeletterden, maar ook naar andere maatschappelijk kwetsbare groepen. Een persoon is kwetsbaar als hij niet (volledig) zelfredzaam is en daardoor niet in staat is tot maatschappelijke participatie.

Laaggeletterdheid in de gemeente Beek

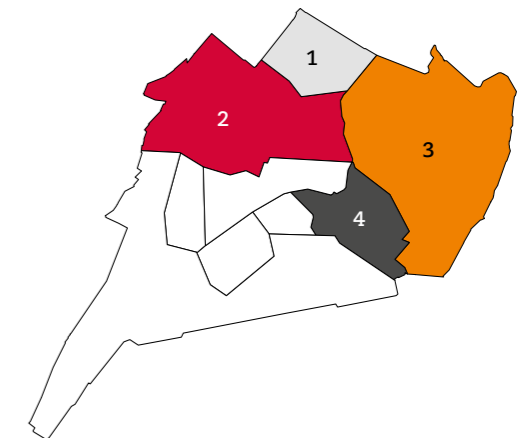
In Beek is tussen de 0% en 5%* van de beroepsbevolking laaggeletterd ④. Dit komt neer op maximaal 500 laaggeletterden in de leeftijd van 16 tot 65 jaar. Indien ook de doelgroep 65+ wordt meegenomen, komen er naar schatting nog eens 800 laaggeletterden bij.

In Beek is 0% tot 5% van de beroepsbevolking laaggeletterd

Ten opzichte van het landelijke gemiddelde (11,9%), scoort Beek dus relatief laag. Ook ten opzichte van Limburg (12,8%) kent Beek een relatief laag aantal laaggeletterden.

* Het gaat hier om het cijfer dat betrekking heeft op Schinnen, Stein en Beek samen, zoals opgesteld door het Researchcentrum voor Onderwijs en Arbeidsmarkt (2016).

Onderstaande figuur geeft inzicht in welke kernen binnen Beek een over- of ondervertegenwoordiging van laaggeletterden is.



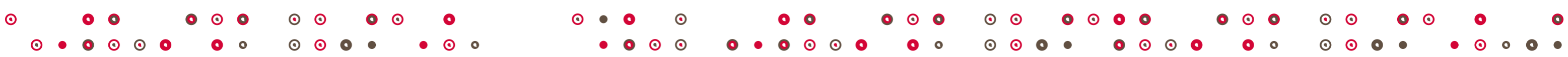
Kans op laaggeletterde inwoners

- Zeer laag
- Behoorlijk laag
- Gemiddeld
- Behoorlijk hoog
- Zeer hoog
- Niet meegenomen in analyse

- 1 Neerbeek
- 2 Beek
- 3 Spaubeek
- 4 Grootgenhout



① Buisman, M. & Houtkoop, W. (2014). *Laaggeletterdheid in kaart*. 's-Hertogenbosch/Utrecht: ECBO
 ② Buisman, M., Allen, J., Fouarge, D., Houtkoop, W. & van der Velden, R. (2013). *PIAAC: Kernvaardigheden voor werk en leven. Resultaten van de Nederlandse survey 2012*. Den Bosch/Maastricht: ECBO/ROA
 ③ Baay, P., Buisman, M. & Houtkoop, W. (2015) *Laaggeletterden: achterblijvers in de digitale wereld? Vaardigheden van burgers en aanpassingen door overheden*. 's-Hertogenbosch: ECBO
 ④ Researchcentrum voor Onderwijs en Arbeidsmarkt (2016). *Regionale spreiding van geletterdheid in Nederland*
 ⑤ GGD Zuid-Limburg (2014) *Een nieuwe kijk op gezondheid in Beek, lokaal rapport Volksgezondheid Toekomst verkenning 2014*.
 ⑥ Rijksoverheid (2014) *Leefbaarometer*
 ⑦ GGD (2012) *Gezondheidsmonitor Volwassenen en Gezondheidsmonitor Ouderen*
 ⑧ GGD (2012) *Gezondheidsmonitor Volwassenen en Gezondheidsmonitor Ouderen*



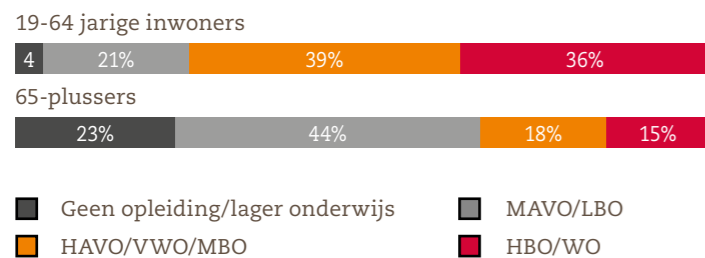
Binnen de gemeente Beek wonen in de kern Beek verhoudingsgewijs de meeste laaggeletterden. Ook in Spaubeek is de kans op laaggeletterden hoger. Grootgenhout wordt juist gekenmerkt door relatief weinig laaggeletterden. Een aantal gebieden in de gemeente Beek zijn vanwege het relatief lage aantal inwoners niet meegenomen in deze analyse.

Verklaring oververtegenwoordiging laaggeletterden in gebieden de gemeente Beek

Uit wetenschappelijk onderzoek is bekend dat de mate van geletterdheid op een voorspelbare manier samenhangt met demografische en sociaaleconomische kenmerken. Denk bijvoorbeeld aan opleidingsniveau, leeftijd, arbeidsmarktstatus, geslacht, opleidingsrichting, beroepsprestige en land van herkomst. Omdat gemeenten, wijken en (dorps)kernen van elkaar verschillen wat betreft demografie en sociaaleconomische structuur, komt laaggeletterdheid in bepaalde gebieden vaker voor.

In de gemeente Beek is 56% van de inwoners 45 jaar of ouder. Landelijk ligt dit percentage op 45 en in Limburg op 52%. Binnen de gemeente wordt met name de kern Spaubeek gekenmerkt door een relatief oudere populatie (59%). Naar verwachting vormt leeftijd een belangrijke verklaring voor het percentage laaggeletterden in de gemeente Beek en dat er in Spaubeek een oververtegenwoordiging is van laaggeletterden binnen de gemeente.

Het aantal laagopgeleiden onder de 19 tot 65-jarige inwoners in gemeente Beek (25%) ligt iets onder het landelijke percentage (29%) (5). Onder de Beekse 65-plussers is het aantal inwoners dat geen opleiding of een mavo/LBO-opleiding heeft genoten (67%) juist relatief hoog in vergelijking tot het landelijke cijfer van 64%.



Een andere mogelijke verklaring voor de oververtegenwoordiging van laaggeletterden in een gemeente is het hoge percentage inwoners van (met name niet-westerse) allochtone afkomst. In vergelijking tot Nederland (21%) en Limburg (21%) wonen in de gemeente Beek minder mensen met een allochtone afkomst (14%). Dit betreffen bovendien voornamelijk westerse allochtonen (10%). Binnen de gemeente wordt de kern Beek gekenmerkt door het hoogste percentage inwoners met een niet-westerse allochtone afkomst (6%). Dat is ook een verklaring voor het relatief hoge aantal laaggeletterden in deze kern.

Een andere belangrijke verklaring voor de oververtegenwoordiging van laaggeletterden in specifiek de kern Beek is de mate van participatie op de arbeidsmarkt. In 2015 ontving 18% van de beroepsbevolking in Limburg een (bijstands-, werkloosheids- of arbeidsongeschiktheids-)uitkering. Het landelijke percentage ligt op 16 en in de gemeente Beek participeert eveneens 16% van de inwoners niet op de arbeidsmarkt. In de kern Beek wonen verhoudingsgewijs de meeste inwoners met een uitkering (18%).

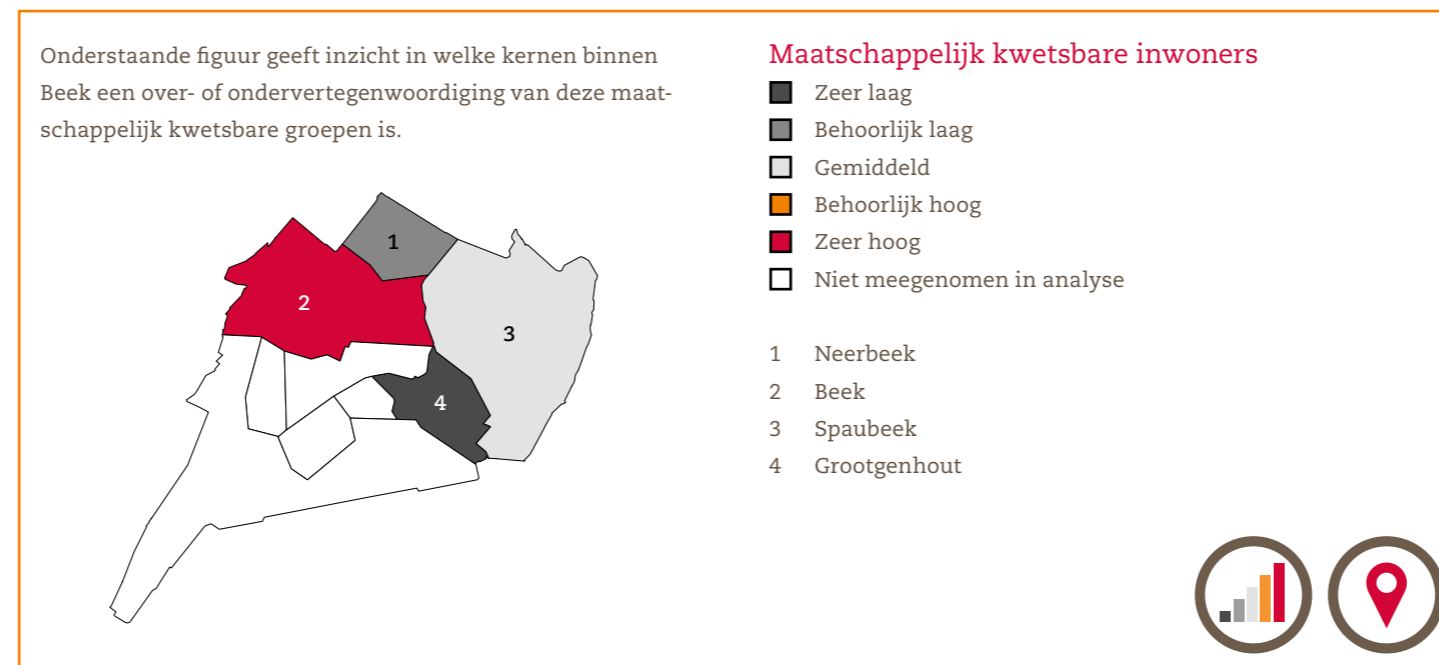
Andere maatschappelijk kwetsbare groepen in de gemeente Beek

Naast laaggeletterden onderscheiden we nog andere maatschappelijk kwetsbare groepen. Een persoon is maatschappelijk kwetsbaar als hij in een kwetsbare situatie verkeert of dreigt te raken doordat hij door verschillende problemen of oorzaken geconfronteerd wordt met achterstand en/of sociaal isolement. Factoren die doorgaans in verband worden gebracht met maatschappelijk kwetsbare groepen zijn - naast de vaardigheid om te kunnen lezen en schrijven - de financiële situatie, de sociale situatie en de mate van gezondheid.

In de kern Beek zien we naast laaggeletterden ook een relatief hoog aantal andere maatschappelijk kwetsbare inwoners. In Spaubeek wonen weliswaar bovengemiddeld veel laaggeletterden, maar het aantal maatschappelijk kwetsbare inwoners is hier gemiddeld. In Grootgenhout, maar ook in Neerbeek wonen verhoudingsgewijs weinig maatschappelijk kwetsbaren.

Verklaring oververtegenwoordiging maatschappelijk kwetsbaren in gebieden in Beek

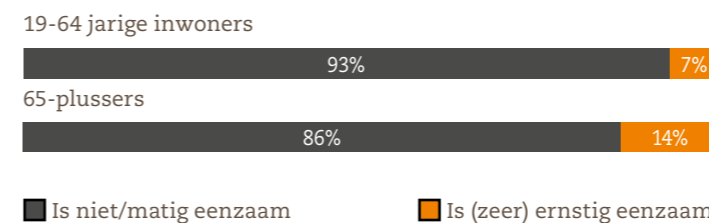
Vergeleken met het landelijke percentage (40%) kent de gemeente Beek iets minder huishoudens met een laag inkomen (37%). Binnen de gemeente wordt met name de kern Beek gekenmerkt



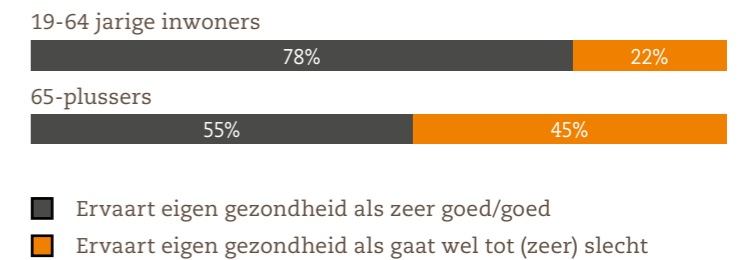
door relatief veel huishoudens die van een laag besteedbaar inkomen moeten rondkomen (43%). Daarnaast zijn in deze kern binnen de gemeente relatief de meeste woningen te vinden die in handen zijn van wooncorporaties (29%). In de kern Beek wonen dan ook naar verwachting relatief veel mensen die in een financieel kwetsbare situatie verkeren.

Naast de financiële situatie is de sociale situatie eveneens van invloed op de kans dat een persoon in een kwetsbare situatie verkeert of dreigt te raken. Indicatoren op basis waarvan de sociale situatie van een inwoner kunnen worden gemeten, zijn de kwaliteit van de woonomgeving en de mate van ervaren eenzaamheid door een inwoner. In de kern Beek is de leefbaarheid het slechtst in vergelijking tot de andere kernen in de gemeente (6). De inwoners van deze kern voelen zich het minst veilig. Ook is de mate van sociale cohesie hier lager. In vergelijking tot Nederland als geheel, is de kwaliteit van de woonomgeving in alle kernen in gemeente Beek desondanks goed.

In gemeente Beek voelt 7% van de 19-64 jarige inwoners en 14% van de 65-plussers zich (zeer) ernstig eenzaam (7). Gevoelens van eenzaamheid worden veroorzaakt doordat mensen een gebrek ervaren in het aantal en/of de kwaliteit van relaties. In vergelijking tot Nederland als geheel komt eenzaamheid onder 65-plussers (9%) iets vaker voor in de gemeente Beek. Eenzaamheid onder 19 tot 65-jarigen is vergelijkbaar met Nederland (8%).



Om zelfredzaam te zijn, moet je het lichamelijke en geestelijke vermogen hebben om voorzieningen te treffen dan wel te laten treffen die deelname aan het normale maatschappelijke verkeer mogelijk maken. De meerderheid van de inwoners van gemeente Beek ervaart hun gezondheid als goed tot zeer goed. Desondanks ervaart 22% van de 19 tot 65-jarige inwoners en 45% van de 65-plussers een (zeer) slechte gezondheid of een gezondheid die getypeerd kan worden als matig (8). De inwoners van Beek voelen zich gemiddeld genomen iets minder gezond dan in Nederland als geheel (81% gezonde 19 tot 65-jarigen en 61% gezonde 65-plussers).



Methodiek

Om in kaart te brengen in welke wijken en/of kernen een oververtegenwoordiging is van laaggeletterden en andere maatschappelijk kwetsbare groepen is middels deskresearch een aantal determinanten van laaggeletterdheid en maatschappelijke kwetsbaarheid verzameld. De voorwaarden waaraan een indicator moet voldoen zijn als volgt. De indicator moet:

- Van een betrouwbare bron afkomstig zijn
- Op het juiste niveau (kern en/of wijkniveau) beschikbaar zijn
- Recentelijk onderzocht zijn

Hoe verder?

In 2016 is voor alle Limburgse gemeentes een Ken uw doelgroep analyse uitgevoerd. Hierdoor heeft iedere Limburgse gemeente inzicht in de omvang van kwetsbare groepen per wijk en/of dorpskern.

Op basis van de Ken uw doelgroep analyse brengt Cubiss Limburg een advies uit. Dit advies kan bijvoorbeeld in de vorm van een plan van aanpak zijn, waarin onder meer aandacht besteed wordt aan een structurele netwerkaanpak en de realisatie van digiTaalhuizen. Wilt u bespreken hoe u de aanpak van laaggeletterdheid kunt vormgeven? Neem dan contact op met Ilse Lodewijks, projectleider Basisvaardigheden voor volwassenen via i.lodewijks@cubiss.nl of 06 20 96 00 51.